

Bedienungsanleitung

ECAM33X.8Y

MAGNIFICA
— DUO —

DēLonghi

INHALT

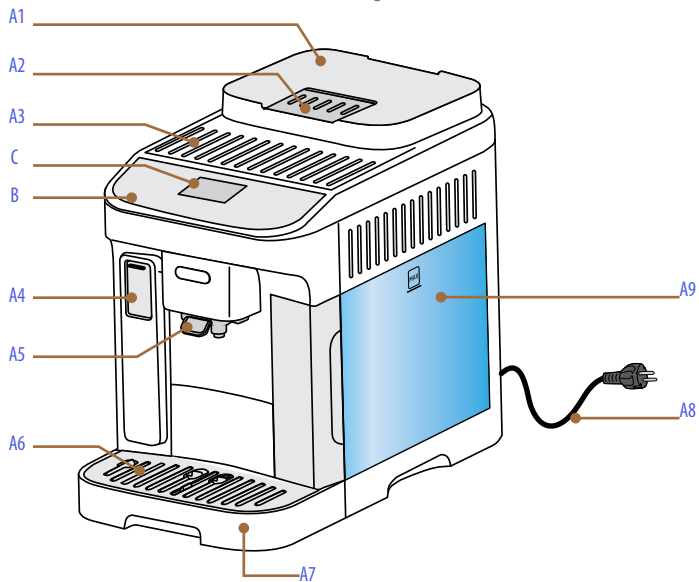
1	BESCHREIBUNG DER TEILE	5
1.1	Beschreibung des Kaffeefullautomaten (A)	5
1.2	Beschreibung der Bedienblende (B)	7
1.3	Beschreibung der Homepage (Startseite) (C)	8
1.4	Beschreibung der Zubehörteile (D)*	9
1.5	Beschreibung der Milchkaraffe (E)	10
2	ERSTMALIGER GEBRAUCH DES KAFFEEVOLLAUTOMATEN	11
2.1	Wähle die gewünschte Sprache.....	11
2.2	Fülle den Wassertank	12
2.3	Bereite den Kaffeefullautomaten vor	12
2.4	Erstmaliges Einschalten	12
2.5	Überprüfe die Wasserhärte.....	13
2.5.1	Stelle die Wasserhärte ein	13
2.6	Filter einsetzen.....	14
2.7	Tutorial.....	15
2.8	Support für den Gebrauch	15
3	EINSCHALTEN DES KAFFEEVOLLAUTOMATEN	16
4	AUSSCHALTEN DES KAFFEEVOLLAUTOMATEN	17
4.1	Ausschalten für längere Zeit	17
5	MENÜEINSTELLUNGEN	18
5.1	Menüeinstellungen aufrufen.....	18
6	AUSWAHL DER PROFILE	27
7	GETRÄNKE	28
7.1	Heiße Kaffegetränke	28
7.1.1	Getränke aus dem Menü „More Hot Drinks“ (B12)	29
7.1.2	Verwendung von vorgemahlenem Kaffee bei heißen Kaffegetränken.....	29
7.2	Cold Brew	30
7.2.1	Getränke aus dem Menü „More Cold Drinks“ (B10)	30
7.2.2	Verwendung von vorgemahlenem Kaffee bei kalten Kaffegetränken (nur Iced).	31
7.3	Angaben zu Kaffegetränken	31
7.3.1	Empfehlungen für einen heißeren Kaffee.....	32
7.4	Heiße Milchgetränke	32
7.4.1	Welche Milch sollte in der „LatteCrema Hot“ Milchkaraffe verwendet werden?	32

7.4.2	Vorbereiten und Einsetzen der „Latte Crema Hot“ Milchkaraffe	33
7.4.3	Einstellen des Milchschaums der „Latte Crema Hot“ Milchkaraffe.....	34
7.4.4	Zubereitung von heißen Milchgetränken	34
7.4.5	Verwendung von vorgemahlenem Kaffee bei heißen Kaffeegetränken mit Milch	35
7.5	Kalte Milchgetränke	35
7.5.1	Welche Milch sollte in der „Latte Crema Cool“ Milchkaraffe verwendet werden? ...	36
7.5.2	Vorbereiten und Einsetzen der „Latte Crema Cool“ Milchkaraffe	37
7.5.3	Einstellen des Milchschaums der „Latte Crema Cool“ Milchkaraffe.....	37
7.5.4	Zubereitung von kalten Milchgetränken	38
7.5.5	Verwendung von vorgemahlenem Kaffee bei kalten Milchgetränken	39
7.6	Tipps für den perfekten Kaffee	39
7.4.3	Einstellen des Milchschaums der „Latte Crema Hot“ Milchkaraffe.....	34
7.4.4	Zubereitung von heißen Milchgetränken	34
7.4.5	Verwendung von vorgemahlenem Kaffee bei heißen Kaffeegetränken mit Milch	35
7.5	Kalte Milchgetränke	35
7.5.1	Welche Milch sollte in der „Latte Crema Cool“ Milchkaraffe verwendet werden? ...	36
7.5.2	Vorbereiten und Einsetzen der „Latte Crema Cool“ Milchkaraffe	37
7.5.3	Einstellen des Milchschaums der „Latte Crema Cool“ Milchkaraffe.....	37
7.5.4	Zubereitung von kalten Milchgetränken	38
7.5.5	Verwendung von vorgemahlenem Kaffee bei kalten Milchgetränken	39
7.6	Tipps für den perfekten Kaffee	39
8	HEISSWASSER	41
9	FUNKTION „MY“ (NUR HEISSE GETRÄNKE)	42
10	REINIGUNG UND WARTUNG	43
10.1	Reinigung der abnehmbaren Elemente.....	43
10.1.1	Reinigungsverfahren.....	43
10.2	Für den Geschirrspüler geeignete Teile	43
10.2.1	Reinigung des Rosts der Abtropfschale	44
10.2.2	Reinigung der Milchkaraffe.....	45
10.2.2.1	Reinigung der Milchkaraffe nach jedem Gebrauch	45
10.2.2.2	Komplette Reinigung der Milchkaraffe	46
10.3	Teile, die zur Reinigung eingeweicht werden müssen	47
10.3.1	Reinigung des Kaffeesatzbehälters	48
10.3.2	Reinigung des Tassenrosts und der Abtropfschale	48
10.3.3	Reinigung des Heißwasserauslaufs	49

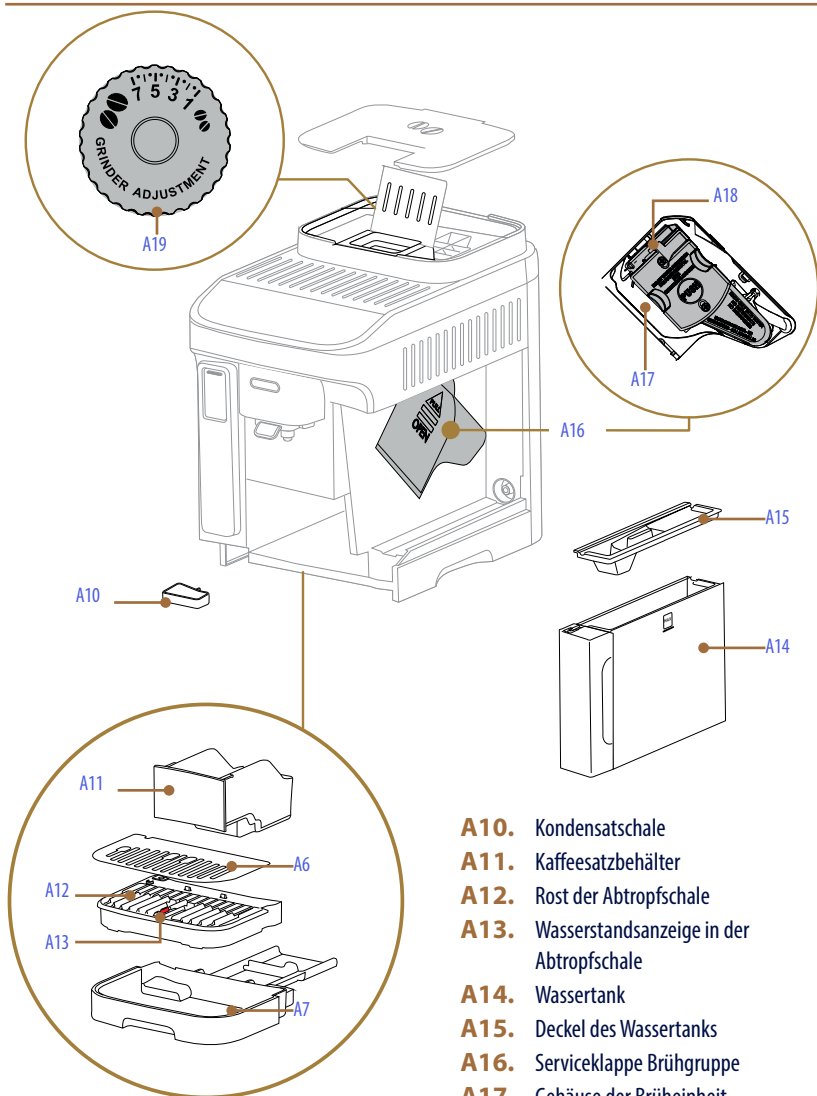
10.4	Teile, die unter fließendem Wasser gereinigt werden.....	50
10.4.1	Reinigung des Wassertanks mit Deckel	50
10.5	Reinigung des Gehäuses	51
10.5.1	Reinigung des Geräteinneren	51
10.5.2	Reinigung des Kaffeepulverschachts	51
10.5.3	Reinigung der Bedienblende.....	51
10.5.4	Ausgüsse des Kaffeeauslaufs	51
10.6	Gründliche Reinigung des Kaffeevollautomaten und vorbeugende Wartung	52
10.6.1	Gründliche Reinigung des Kaffeevollautomaten	52
10.6.2	Entkalken	53
10.7	Gebrauch des Wasserfilters	56
10.7.1	Installation des Wasserfilters.....	56
10.7.2	Wasserfilter austauschen/entfernen	56
11	HÄUFIGE MELDUNGEN UND ALARMMELDUNGEN	58
11.1	Meldungen zum Wassertank und zum Kaffeesatzbehälter.....	58
11.2	Meldungen zu den Kaffeebohnen und zum Kaffeepulver.....	59
11.3	Meldungen zu den LatteCrema Milchkaraffen.....	59
11.4	Alarmmeldungen	61
11.5	Meldungen zur Reinigung und zum Entkalken.....	64
12	FAQ	66
13	TECHNISCHE DATEN	73
13.1	Empfehlungen zur Energieeinsparung	73

1 BESCHREIBUNG DER TEILE

1.1 Beschreibung des Kaffeevollautomaten (A)

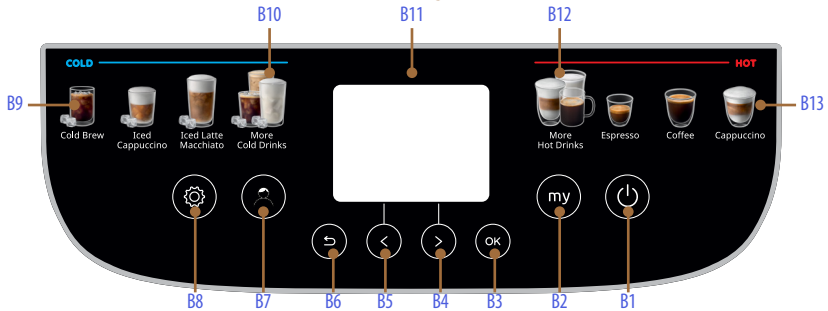


- A1.** Bohnenbehälter mit Deckel
- A2.** Klappe des Kaffeepulverschachts
- A3.** Tassenablage
- A4.** Anschlussstelle für Zubehörteile
- A5.** Kaffeeauslauf (höhenverstellbar)
- A6.** Tassenrost
- A7.** Abtropfschale
- A8.** Netzkabel
- A9.** Herausziehbarer Wassertank



- A10.** Kondensatschale
- A11.** Kaffeesatzbehälter
- A12.** Rost der Abtropfschale
- A13.** Wasserstandsanzeige in der Abtropfschale
- A14.** Wassertank
- A15.** Deckel des Wassertanks
- A16.** Serviceklappe Brühgruppe
- A17.** Gehäuse der Brüheinheit
- A18.** Herausnehmbare Brüheinheit
- A19.** Mahlgradregler

1.2 Beschreibung der Bedienblende (B)



- B1.** Taste ON/Bereitschaft
- B2.** Taste „my“: zur individuellen Einstellung der Getränke
- B3.** Taste OK zur Bestätigung
- B4.** Bildlaufpfeil/Auswahl Intensität - vorgemahlen
- B5.** Bildlaufpfeil/Auswahl Menge
- B6.** Taste ↶ (Esc) zum Verlassen
- B7.** Taste zur Änderung des Profils
- B8.** Taste Menü Geräteeinstellungen
- B9.** Direkte Anwahl der Getränke „Cold“ (kalt)
- B10.** Menü „More Cold Drinks“ (Weitere Kaltgetränke)
- B11.** Display
- B12.** Menü „More Hot Drinks“ (Weitere Heißgetränke)
- B13.** Direkte Anwahl der Getränke „Hot“ (heiß)

More Cold Drinks (B10)	
	Kalte Milch
	Iced Caffelatte
	Iced Coffee
	Iced Espresso
	Iced Americano
	Iced Flat White

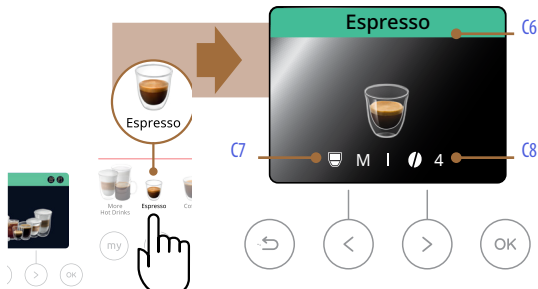
More Hot Drinks (B12)	
	Filter Coffee
	Flat White
	Americano
	Heiße Milch
	Latte Macchiato
	2x Espresso
	Caffelatte
	Heißwasser

1.3 Beschreibung der Homepage (Startseite) (C)



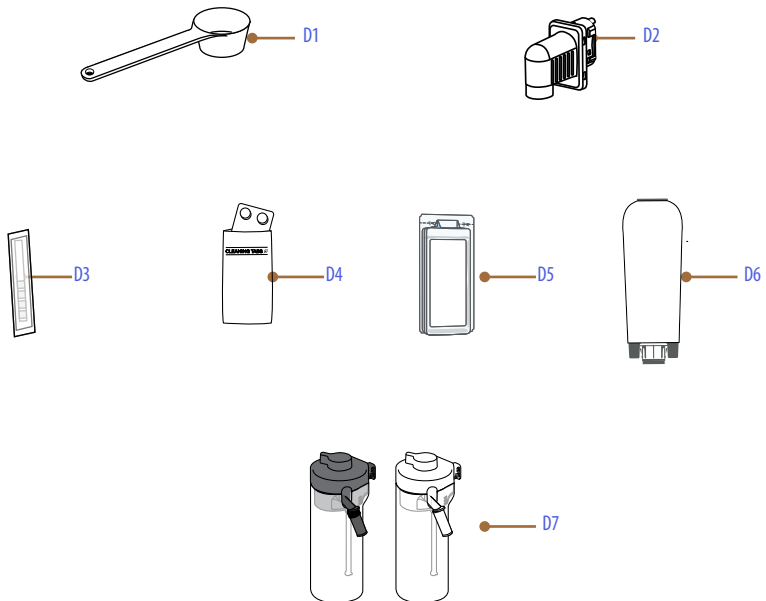
- C1.** Kontrolllampe Filter verbraucht
- C2.** Kontrolllampe Entkalkung angefordert
- C3.** Gewähltes Profil
- C4.** Kontrolllampe Maschinenreinigung angefordert
- C5.** Kontrolllampe Reinigung der Milchkaraffe angefordert (Clean)

Nach Anwahl des Getränks (z.B. Espresso)



- C6.** Name des gewählten Getränks
- C7.** Gewählte Menge (kann mit der Taste „<“ B5 geändert werden)
- C8.** Gewählte Intensität (kann mit der Taste „>“ B4 geändert werden)

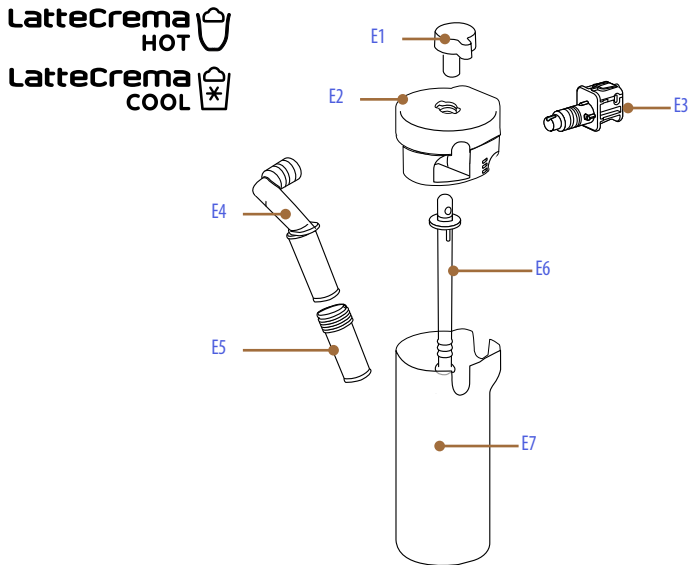
1.4 Beschreibung der Zubehörteile (D)*



* Die Art und Anzahl des Zubehörs weicht je nach Modell ab

- D1.** Messlöffel für vorgemahlene Kaffee
- D2.** Heißwasserauslauf
- D3.** Teststreifen „Wasserhärte test“
- D4.** Reinigungstabs
- D5.** Entkalker
- D6.** Wasserfilter
- D7.** Milchkaraffe (schwarzer Deckel: heiße Getränke; weißer Deckel: kalte Getränke)

1.5 Beschreibung der Milchkaraffe (E)



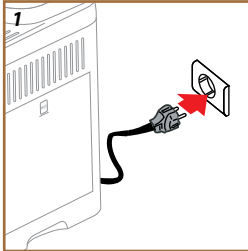
- E1.** Milchschaumregler
- E2.** Deckel für Milchkaraffe
- E3.** Anschluss zum Einsetzen der Milchkaraffe (abnehmbar für die Reinigung)
- E4.** Milchausgaberohr)
- E5.** Verlängerung für Milchauslauf (nur bei LatteCrema Hot)
- E6.** Milchansaugrohr
- E7.** Milchbehälter



2 ERSTMALIGER GEBRAUCH DES KAFFEEVOLLAUTOMATEN

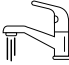


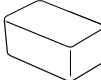
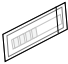
Hinweis:

- Bevor der Kaffeevollautomat in den Handel kommt, wird das Mahlwerk zur Justierung eingemahlen. Daher können sich Reste von Kaffeepulver daran befinden. Das Einmahlen belegt die äußerste Sorgfalt, die wir auf das Produkt legen.
- Beim ersten Gebrauch alle abnehmbaren Zubehörteile und Teile, die dazu bestimmt sind, mit Wasser und Milch in Berührung zu kommen, mit heißem Wasser abspülen (Wassertank, Wasserauslauf, Milchkaraffe, usw. ...). Es wird empfohlen, die Milchkaraffe im Geschirrspüler zu reinigen (siehe Abschnitt "10.2.2.2 Komplette Reinigung der Milchkaraffe").

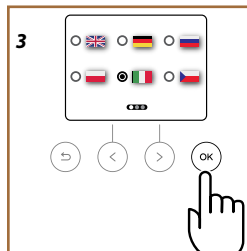
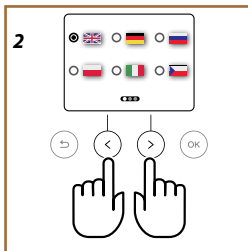


1. Schließe das Netzkabel (A8) an das Stromnetz an (Abb. 1).

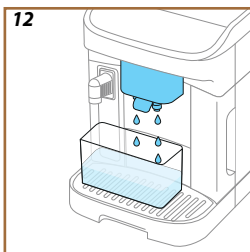
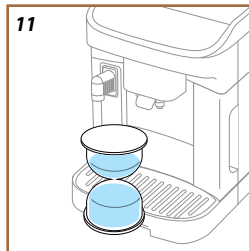
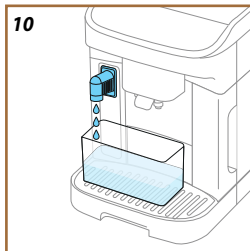
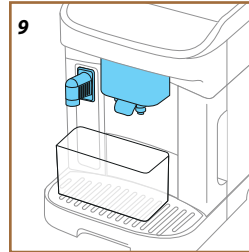
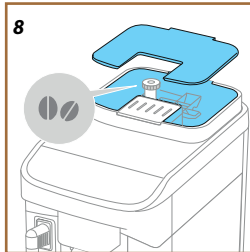
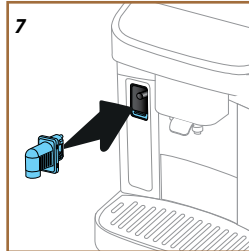
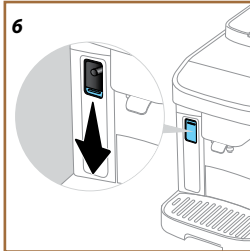
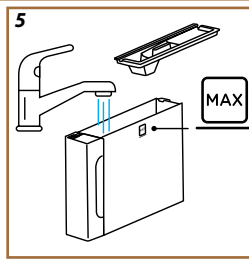
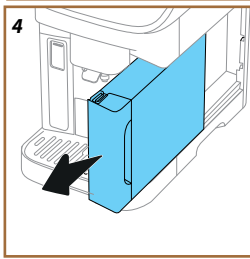
Der Kaffeevollautomat schaltet sich ein und leitet Dich bei der individuellen Einstellung nach Deinen Bedürfnissen an: Befolge die Anleitungen auf dem Display (B11) und Magnifica Duo ist betriebsbereit!

Alles, was Du brauchst, ist:	
	Frisches Wasser
	Heißwasserauslauf
	Deinen Lieblingskaffee in ganzen Bohnen
	Einen Behälter <i>(mit einem Fassungsvermögen von mindestens 0,2 l)</i>
	Wasserhärtestest <i>(findest Du im Zubehörpäck)</i>

2.1 Wähle die gewünschte Sprache



2. Auf dem Display (B11) wird die gewählte Sprache angezeigt: Drücke auf die Bildlaufpfeile „>“ (B4) oder „<“ (B5) , bis die Deiner Sprache entsprechende Flagge gewählt ist (Abb. 2).
3. Drücke „OK“ (B3) , um die gewählte Sprache zu bestätigen (Abb. 3).



2.2 Fülle den Wassertank

4. Nimm den Wassertank heraus (A9) (Abb. 4).
5. Fülle ihn bis zum maximalen Füllstand (Abb. 5) mit frischem Wasser auf und setze ihn wieder in den Kaffeevollautomaten ein, drücke dann „>“ (B4).

2.3 Bereite den Kaffeevollautomaten vor

6. Kontrolliere, dass der Heißwasser- auslauf (D2) in den Kaffeevoll- automaten eingesetzt ist. Falls nicht, schiebe die Klappe an der Anschlussstelle für Zubehörteile nach unten (A4) (Abb. 6) und setze den Heißwasserauslauf ein (Abb. 7). Drücke „>“ (B4).
7. Fülle den Bohnenbehälter (A1) (Abb. 8), bestätige danach durch Drücken von „>“ (B4)

2.4 Erstmaliges Einschalten

8. Stelle einen Behälter mit einem Fassungsvermögen von mindestens 0,2 l unter die Kaffeeausläufe (A5) und den Heißwasserauslauf (D2) (Abb. 9).
9. Drücke „OK“ (B3), um den Spülvor- gang zu starten (Abb. 10). Der Vor- gang wird automatisch beendet.
10. Der Kaffeevollautomat beginnt mit dem Aufheizvorgang (Abb. 11), der mit der Ausgabe von Heißwasser aus dem Kaffeeaus- lauf endet (A5) (Abb. 12).
11. Drücke „OK“ (B3) für den nächsten Schritt.

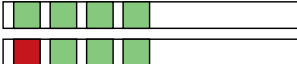



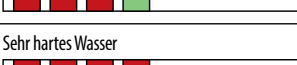

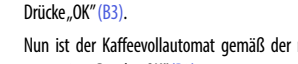

2.5 Überprüfe die Wasserhärte

Der Kaffeevollautomat fordert das Entkalken nach einer vorab festgelegten Betriebszeit an, die von der Wasserhärte abhängt. Es ist möglich, den Kaffeevollautomaten je nach der in den verschiedenen Wohngebieten gegebenen Wasserhärte zu programmieren, sodass der Entkalkungsvorgang weniger häufig durchgeführt werden muss. Es empfiehlt sich daher, sofort den korrekten Wert einzustellen: Der Kaffeevollautomat leitet Dich Schritt für Schritt an: Gehe wie nachfolgend beschrieben vor:

1. Nimm den mitgelieferten Reaktionsstreifen (D3) „Wasserhärtestet“ aus seiner Packung (im Zubehörpack). Drücke „>“ (B4).
2. Tauche den Reaktionsstreifen etwa eine Sekunde lang vollständig in ein Glas mit dem Wasser ein, das Du später für Deinen Kaffeevollautomaten verwendest. Drücke „>“ (B4).
3. Nimm den Streifen aus dem Wasser und schüttele ihn leicht. Nach etwa einer Minute bilden sich, je nach der Wasserhärte, 1, 2, 3 oder 4 kleine rote Quadrate. Jedes Quadrat entspricht einer Stufe. Drücke „>“ (B4).

2.5.1 Stelle die Wasserhärte ein

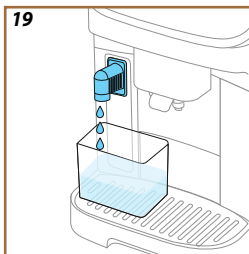
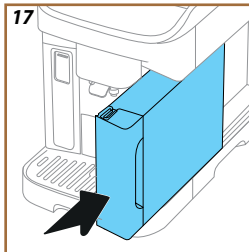
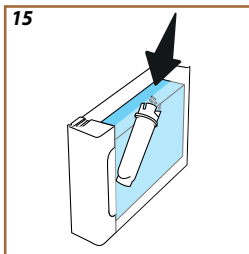
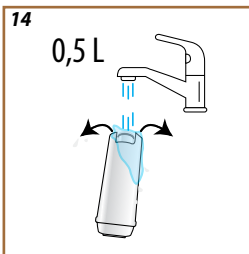
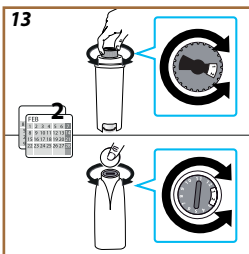
4. Wähle mit den Bildlaufpfeilen „<“ (B5) oder „>“ (B4) gemäß den Angaben in der nachfolgenden Tabelle den Punkt, mit der Wasserhärte, die am vorherigen Punkt ermittelt wurde:

Reaktionsstreifen	Wasserhärte
	
	
	
	

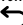
5. Drücke „OK“ (B3).
6. Nun ist der Kaffeevollautomat gemäß der neuen Wasserhärteeinstellung programmiert. Drücke „OK“ (B3).


Hinweis:

Die Wasserhärte kann jederzeit im Menü Geräteeinstellungen (B8) geändert werden (siehe ["Wasserhärte"](#)).




2.6 Filter einsetzen

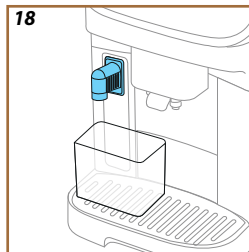
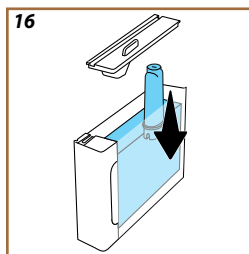
Um den Kaffeevollautomaten auf Dauer in Schuss zu halten, empfiehlt das Gerät die Verwendung des Wasserfilters von De'Longhi (D6). Gehe wie folgt vor, um ihn sofort einzusetzen, andernfalls drücke „“ (B6), um es auf später zu verschieben:

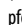

1. Nimm den Filter aus der Packung und drücke „OK“ (B3).
2. Drehe die Kalenderscheibe, bis die nächsten 2 Monate angezeigt werden (Abb. 13): Drücke auf den Bildlaufpfeil „“ (B4), um zum nächsten Schritt zu wechseln.


Hinweis:

Der Filter hat eine Lebensdauer von zwei Monaten bei normalem Gebrauch des Gerätes; wenn das Gerät mit eingesetztem Filter nicht betrieben wird, hält er max. drei Wochen.

3. Um den Wasserfilter zu aktivieren, lasse Leitungswasser in die mittlere Öffnung des Wasserfilters laufen, bis das Wasser mindestens eine Minute lang aus den seitlichen Öffnungen austritt (Abb. 14). Drücke auf den Bildlaufpfeil „“ (B4), um zum nächsten Schritt zu wechseln.



4. Nimm den Wassertank (A9) aus dem Kaffeevollautomaten und fülle ihn mit frischem Wasser auf; nimm den Deckel vom Wassertank, tauche den Filter unten ein und drücke 2 bis 3 Mal in der Mitte, damit die Luftblasen entweichen (Abb. 15). Drücke auf den Bildlaufpfeil „“ (B4), um zum nächsten Schritt zu wechseln.
5. Setze den Filter in seine Vorrichtung (Abb. 16) und drücke ihn fest nach unten. Verschließe den Wassertank wieder mit dem Deckel. Drücke auf den Bildlaufpfeil „“ (B4), um zum nächsten Schritt zu wechseln.

6. Setze den Wassertank (A9) wieder ein (Abb. 17). Drücke auf den Bildlaufpfeil „“ (B4)
7. Stelle unter den Heißwassertauslauf einen leeren Behälter mit einem Mindestfassungsvermögen von 0,5 l (Abb. 18) und drücke „OK“ (B3), um den Filter zu aktivieren
8. Das Gerät gibt Heißwasser aus (Abb. 19) und beendet den Vorgang automatisch.

9. Nun ist der Filter aktiviert. Drücke „OK“ (B3).

Die technischen Abläufe sind beendet: Drücke auf den Bildlaufpfeil „>“ (B4).

2.7 Tutorial

Ein kurzes Tutorial hilft Dir dabei, Deinen Kaffeevollautomaten besser kennenzulernen.

2.8 Support für den Gebrauch

Auf dem Display findest Du einen QR-Code, der mit dem Smartphone gescannt werden muss, um die Bedienungsanleitungen aufzurufen und Support beim Gebrauch des Kaffeevollautomaten zu erhalten. Drücke auf den Bildlaufpfeil „>“ (B4).

Der QR-Code ist in den Infos des Menüs Geräteeinstellungen (B8) unter dem Menüpunkt „Support“ verfügbar.

Drücke auf den Bildlaufpfeil „>“ (B4) und dann auf „OK“ (B3): Der Kaffeevollautomat ist betriebsbereit.

Hinweis:


- Bei der ersten Inbetriebnahme müssen mindestens 4-5 Cappuccinos zubereitet werden, bevor der Kaffeevollautomat ein zufriedenstellendes Resultat in der Tasse erzielt.
- Beim ersten Gebrauch ist der Wasserkreislauf leer, der Kaffeevollautomat könnte daher sehr laut sein: Das Geräusch wird nach und nach leiser, während sich der Kreislauf füllt.



3 EINSCHALTEN DES KAFFEEVOLLAUTOMATEN


Hinweis:

Bei jedem Einschalten des Kaffeefullautomaten wird ein automatischer Vorheiz- und Spülvorgang durchgeführt, der nicht unterbrochen werden kann. Der Kaffeefullautomat ist erst nach Durchführung dieses Zyklus betriebsbereit.

1. Halte zum Einschalten des Kaffeefullautomaten die Taste  (B1) für 0,5 Sekunden gedrückt (Abb. 20): Der Kaffeefullautomat schaltet sich ein.
2. Nach Beendigung des Aufheizvorgangs beginnt ein Spülvorgang mit Heißwasser, das aus dem Kaffeeauslauf (A5) fließt; auf diese Weise wird nicht nur der Kessel aufgeheizt, sondern der Kaffeefullautomat lässt heißes Wasser durch die internen Leitungen fließen, damit auch diese sich erwärmen.

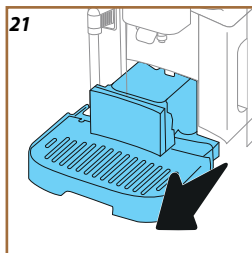
4 AUSSCHALTEN DES KAFFEEVOLLAUTOMATEN

Bei jedem Ausschalten führt der Kaffeevollautomat einen automatischen Spülvorgang durch, falls ein Kaffee zubereitet wurde.

1. Halte zum Ausschalten des Kaffeevollautomaten die Taste  (B1) für 0,5 Sekunden gedrückt (Abb. 20).
2. Falls vorgesehen, führt der Kaffeevollautomat aus dem Kaffeeauslauf (A5) einen Spülvorgang mit Heißwasser durch und schaltet sich dann aus (Bereitschaft).

Vorsicht!


Ziehe niemals den Stecker, wenn der Kaffeevollautomat eingeschaltet ist.



4.1 Ausschalten für längere Zeit

Wenn das Gerät für längere Zeit nicht benutzt wird (z.B. vor einem Urlaub), befolge die Angaben im Abschnitt [Lass das Wasser ablaufen](#).

Wenn das Gerät für einige Tage nicht benutzt wird, gehe wie folgt vor:

1. Halte zum Ausschalten des Kaffeevollautomaten die Taste  (B1) für 0,5 Sekunden gedrückt (Abb. 20).
2. Nimm die Abtropfschale (A7), den Kaffeesatzbehälter (A11) (Abb. 21) und den Wassertank heraus, leere und reinige sie (A9);
3. Ziehe das Netzkabel (A8) aus der Steckdose.

Hinweis:

Fülle beim erneuten Einschalten des Kaffeevollautomaten den Wassertank auf und führe vor der Zubereitung des Getränks 3 Spülvorgänge durch, wie im Abschnitt [Spülvorgang](#) angegeben.



5 MENÜEINSTELLUNGEN

5.1 Menüeinstellungen aufrufen




1. Drücke die Taste  (B8) (Abb. 22).
Die Einstellungen sind in drei Themenbereiche unterteilt:

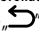
- | | | |
|-------------------------------------|----------------------|----------------|
| • Wartung | • Vorlieben | • Infos |
| __Spülvorgang | __Auto-Abschaltung | __Statistiken |
| __"Entkalkung" | __Akustisches Signal | __Seriennummer |
| __Wasserfilter | __Energiesparmodus | __Support |
| __Reinigung des Kaffeevollautomaten | __Kaffeetemperatur | |
| __Milchkaraffe | __Mahleinstellungen | |
| __Lass das Wasser ablaufen | __Wasserhärte | |
| | __Sprachen | |
| | __Werkseinstellungen | |

2. Drücke auf die Bildlaufpfeile „>“ (B4) oder „<“ (B5), bis der gewünschte Themenbereich gewählt ist.
3. Drücke „OK“ (B3), um die Einstellungen aufzurufen.
4. Drücke „“ (B6), um zurückzugehen.
5. Drücke erneut „“, um zur Homepage (Startseite) zu gelangen.

Wartung: Spülvorgang

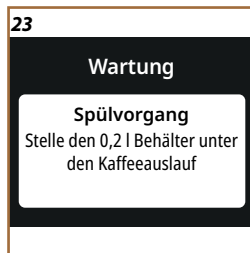
1. Drücke die Taste  (B8).
2. Drücke auf die Bildlaufpfeile „>“ (B4) oder „<“ (B5), bis „Wartung“ gewählt ist. Drücke „OK“ (B3).
3. Drücke auf die Bildlaufpfeile „>“ (B4) oder „<“ (B5), bis „Spülvorgang“ gewählt ist (Abb. 23).

Mit dieser Funktion kann Heißwasser über den Kaffeeauslauf ausgegeben werden, um den internen Wasserkreislauf des Kaffeevollautomaten zu reinigen und aufzuheizen. Wenn Du den Spülvorgang durchführen möchtest:

4. Stelle einen Behälter mit einem Fassungsvermögen von mindestens 0,2l unter den Kaffeeauslauf (A5) (Abb. 9).
5. Drücke „OK“ (B3): Nach einigen Sekunden tritt Heißwasser aus dem Kaffeeauslauf, das den internen Wasserkreislauf des Kaffeevollautomaten reinigt und aufheizt.
6. Um den Spülvorgang abzubrechen, drücke „“ (B6) oder warte, bis er automatisch beendet wird.

Hinweis:

- Bei Nichtgebrauch von mehr als 3-4 Tagen wird dringend empfohlen, nach dem erneuten Einschalten und vor dem Gebrauch des Kaffeevollautomaten 2-3 Spülvorgänge durchzuführen;
- Es ist normal, dass sich nach Durchführung dieser Funktion Wasser im Kaffeesatzbehälter (A11) befindet.



24


Wartung

Entkalken

Kontrolliere den Balken für das nächste Mal



Wartung: Entkalkung

1. Drücke die Taste  (B8).
2. Drücke auf die Bildlaufpfeile „>“ (B4) oder „<“ (B5), bis „Wartung“ gewählt ist. Drücke „OK“ (B3).
3. Drücke auf die Bildlaufpfeile „>“ (B4) oder „<“ (B5), bis „Entkalkung“ gewählt ist. Auf dem Display (B11) ist ein Fortschrittsbalken eingeblendet (Abb. 24), der anzeigt, wann die nächste Entkalkung notwendig ist (Abb. 25).
4. Wenn Die die Entkalkung durchführen möchtest, drücke „OK“ (B3) und befolge die Anleitung. Die Anleitung ist auch im Kapitel **“Entkalken“** verfügbar.
5. Wenn Du eine andere Option wählen möchtest, drücke auf den Bildlaufpfeil „>“ (B4) oder „<“ (B5), bis der gewünschte Themenbereich gewählt ist, andernfalls drücke „↶“ (B6), um das Menü zu verlassen.

25

Wartung

Entkalkung

Bereit um die Entkalkung zu starten? (25 min)

Wartung: Wasserfilter

Um den Kaffeevollautomaten auf Dauer funktionstüchtig zu halten, empfehlen wir die Verwendung des Wasserfilters von De'Longhi (D6).

Weitere Informationen findest Du unter www.delonghi.com.


WATERFILTER  EAN: 8004399327252

26

Wartung

Wasserfilter

Bereit, um den Filter zu installieren?

1. Drücke die Taste  (B8).
2. Drücke auf die Bildlaufpfeile „>“ (B4) oder „<“ (B5), bis „Wartung“ gewählt ist. Drücke „OK“ (B3).
3. Drücke auf die Bildlaufpfeile „>“ (B4) oder „<“ (B5), bis „Wasserfilter“ gewählt ist. Wenn der Wasserfilter nicht eingesetzt ist (Abb. 26):
4. Drücke „OK“ (B3) und folge der Anleitung. Die Anleitung ist auch im Kapitel **“2.6 Filter einsetzen“** verfügbar.

Wenn der Wasserfilter ausgetauscht werden muss (Abb. 27), drücke „OK“ (B3):

4. Drücke „OK“ (B3), um zu bestätigen, und befolge die Anleitung.

27

Maintenance

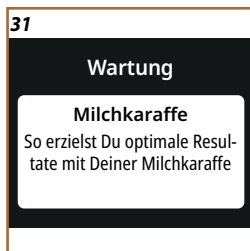
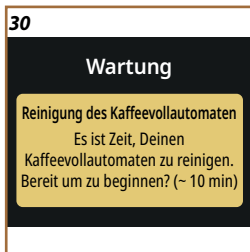
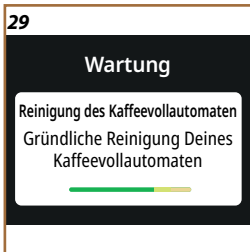
Wasserfilter

Es ist Zeit, Deinen Wasserfilter auszutauschen. Bereit?

28




5. Nimm den Wassertank (A9) heraus, nimm den Deckel ab und entferne den Wasserfilter (Abb. 28). Drücke „OK“ (B3), um zu bestätigen, dass der Filter entfernt wurde, und fortzufahren. Drücke auf den Bildlaufpfeil „>“ (B4), um fortzufahren.
6. Um einen neuen Filter einzusetzen: Drücke „OK“ (B3) und folge der Anleitung. Die Anleitung ist auch im Kapitel **“2.6 Filter einsetzen“** verfügbar.



- Um den Kaffeevollautomaten ohne Wasserfilter zu benutzen: Drücke „↩“ (B6). Wenn Du eine andere Option wählen möchtest, drücke auf den Bildlaufpfeil „>“ (B4) oder „<“ (B5), bis der gewünschte Themenbereich gewählt ist, andernfalls drücke „↩“ (B6), um das Menü zu verlassen.
- Drücke erneut „↩“ (B6), um zur Homepage (Startseite) zurückzukehren


Wartung: Reinigung des Kaffeevollautomaten

- Drücke die Taste  (B8).
- Drücke auf die Bildlaufpfeile „>“ (B4) oder „<“ (B5), bis „Wartung“ gewählt ist. Drücke „OK“ (B3).
- Drücke auf die Bildlaufpfeile „>“ (B4) oder „<“ (B5), bis „Maschinenreinigung“ gewählt ist.

Auf dem Display (B11) ist ein Fortschrittsbalken eingeblendet (Abb. 29), der anzeigt, wann die nächste Reinigung des Kaffeevollautomaten notwendig ist (Abb. 30).

- Wenn Die die Entkalkung durchführen möchtest, drücke „OK“ (B3) und befolge die Anleitung. Die Anleitung ist auch im Kapitel ["10.6.1 Gründliche Reinigung des Kaffeevollautomaten"](#) verfügbar.
- Wenn Du eine andere Option wählen möchtest, drücke auf den Bildlaufpfeil „>“ (B4) oder „<“ (B5) bis der gewünschte Themenbereich gewählt ist, andernfalls drücke „↩“ (B6), um das Menü zu verlassen.

Wartung: Milchkaraffe

- Drücke die Taste  (B8).
- Drücke auf die Bildlaufpfeile „>“ (B4) oder „<“ (B5), bis „Wartung“ gewählt ist. Drücke „OK“ (B3).
- Drücke auf die Bildlaufpfeile „>“ (B4) oder „<“ (B5), bis „Milchkaraffe“ gewählt ist (Abb. 31).

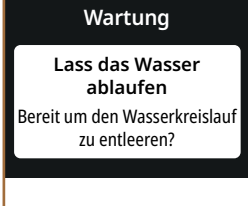
In diesem Bereich findest Du alle Angaben, damit die Milchkaraffe auf Dauer funktions-tüchtig bleibt und Du immer den gewünschten Milchschaum erhältst. Drücke „OK“ (B3). Drücke auf die Bildlaufpfeile „>“ (B4) oder „<“ (B5), bis die gewünschte Option gewählt ist:

- Reinigung:** Um die Reinigung zu starten, drücke „OK“ (B3) und folge der Anleitung. Drücke nach Beendigung des Ablaufs „OK“ (B3), um zur Homepage (Startseite) zurückzukehren.
- Gründliche Reinigung:** Die gründliche Reinigung wird regelmäßig vom Kaffeevollautomaten angefordert. Um die Vorgänge anzuzeigen, die durchgeführt werden müssen, drücke „OK“ (B3) und rufe die Bildschirme auf, indem Du auf die Bildlaufpfeile „>“ (B4) oder „<“ (B5) drückst. Die Anleitung ist auch im Kapitel ["10.2.2.2 Komplette Reinigung der Milchkaraffe"](#) verfügbar. Drücke nach Beendigung des Ablaufs „OK“ (B3), um zur Homepage (Startseite) zurückzukehren
- Empfehlungen für den Schaum:** Drücke „OK“ (B3) und rufe die Bildschirme auf, indem Du auf die Bildlaufpfeile „>“ (B4) oder „<“ (B5) drückst. Die Informationen

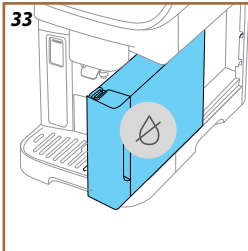
sind auch im Kapitel ["7.4.3 Einstellen des Milchschaums der „LatteCrema Hot“ Milchkaraffe"](#) und ["7.5.1 Welche Milch sollte in der „LatteCrema Cool“ Milchkaraffe verwendet werden?"](#) verfügbar. Drücke nach Beendigung des Ablaufs „OK“ (B3) , um zur Homepage (Startseite) zurückzukehren.


Wartung: Lass das Wasser ablaufen

32



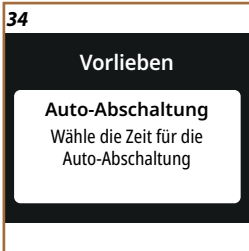
33




1. Drücke die Taste  (B8).
2. Drücke auf die Bildlaufpfeile „>“ (B4) oder „<“ (B5), bis „Wartung“ gewählt ist. Drücke „OK“ (B3).
3. Drücke auf die Bildlaufpfeile „>“ (B4) oder „<“ (B5), bis „Wasser ablassen“ gewählt ist (Abb. 32).

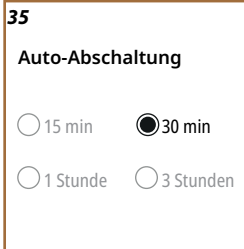
Vor längerem Nichtgebrauch, um zu vermeiden, dass das Wasser in den internen Kreisläufen gefriert, oder bevor das Gerät zu einem Kundendienstzentrum gebracht wird, empfiehlt es sich, den Wasserkreislauf des Kaffeevollautomaten zu leeren.

4. Drücke „OK“ (B3) und folge der Anleitung.
5. Nimm die Abtropfschale (A7) heraus (Abb. 21), leere und reinige die Abtropfschale und den Kaffeesatzbehälter (A11). Setze alles wieder ein.
6. Drücke auf den Bildlaufpfeil „>“ (B4). Stelle einen Behälter mit einem Fassungsvermögen von mindestens 0,2 l unter die Kaffeeausläufe (A5) und den Heißwasserauslauf (D2) (Abb. 9).
7. Drücke „OK“ (B3): Der Kaffeevollautomat führt einen Spülvorgang mit Heißwasser aus den Ausläufen durch.
8. Nimm nach Beendigung des Spülvorgangs den Wassertank (Abb. 33) heraus und leere ihn.
9. Falls eingesetzt, nimm den Wasserfilter (D6) aus dem Wassertank und drücke auf den Bildlaufpfeil „>“ (B4).
10. Setze den Wassertank (leer) wieder ein und drücke auf den Bildlaufpfeil „>“ (B4).
11. Bestätige, dass Du bereit bist, und drücke „OK“ (B3).
12. Warte, bis der Kaffeevollautomat das Wasser ablaufen lässt; (Vorsicht: Heißwasser fließt!). Während sich der Kreislauf leert könnte das Gerät lauter werden: Es handelt sich um den normalen Gerätebetrieb.
13. Nimm nach Beendigung der Entleerung die Abtropfschale heraus, leere sie und setze sie wieder ein, drücke dann „OK“ (B3).
14. Drücke „OK“ (B3): Der Kaffeevollautomat schaltet sich aus (Bereitschaft).
15. Trenne den Kaffeevollautomaten vom Stromnetz.
16. Gehe bei der nächsten Einschaltung des Gerätes gemäß der Anleitung im Kapitel ["2 ERSTMALIGER GEBRAUCH DES KAFFEEVOLLAUTOMATEN"](#) vor.





Vorlieben: Auto-Abschaltung

1. Drücke die Taste  (B8).




2. Drücke auf die Bildlaufpfeile „>“ (B4) oder „<“ (B5), bis „Vorlieben“ gewählt ist. Drücke „OK“ (B3).
3. Drücke auf die Bildlaufpfeile „>“ (B4) oder „<“ (B5), bis „Auto-Abschaltung“ gewählt ist (Abb. 34).

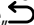
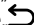
Die Auto-Abschaltung kann so eingestellt werden, dass sich das Gerät nach 15 oder 30 Minuten bzw. nach 1 oder 3 Stunden Nichtgebrauch abschaltet.

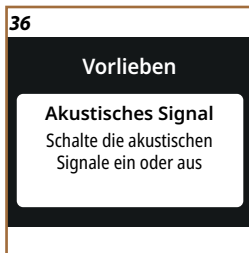
4. Drücke „OK“ (B3): Auf dem Display werden die aktuell für die Auto-Abschaltung gewählte Zeit und die anderen wählbaren Optionen angezeigt. (Abb. 35).
5. Drücke auf die Bildlaufpfeile „>“ (B4) oder „<“ (B5), bis die gewünschte Zeit für die Auto-Abschaltung gewählt ist: Drücke „OK“ (B3), um die neue Einstellung zu speichern.
6. Drücke  (B6), um zum vorhergehenden Bildschirm zurückzukehren.
7. Drücke  (B6), um zur Homepage (Startseite) zurückzukehren.

Vorlieben: Akustisches Signal


1. Drücke die Taste  (B8).
2. Drücke auf die Bildlaufpfeile „>“ (B4) oder „<“ (B5), bis „Vorlieben“ gewählt ist. Drücke „OK“ (B3).
3. Drücke auf die Bildlaufpfeile „>“ (B4) oder „<“ (B5), bis „Akustisches Signal“ gewählt ist (Abb. 36).

Wenn es eingeschaltet ist, ertönt bei jedem Vorgang ein akustisches Signal. Unter diesem Menüpunkt kannst Du das akustische Signal aktivieren oder deaktivieren:

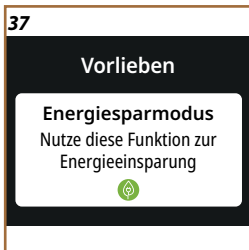
4. Drücke „OK“ (B3): Auf dem Display wird die derzeit vorgenommene Einstellung angezeigt.
5. Drücke auf die Bildlaufpfeile „>“ (B4) oder „<“ (B5), um die Funktion zuzuschalten (On) oder abzuschalten (Off): Drücke „OK“ (B3), um die neue Einstellung zu speichern.
6. Drücke  (B6), um zum vorhergehenden Bildschirm zurückzukehren.
7. Drücke  (B6), um zur Homepage (Startseite) zurückzukehren.



Vorlieben: Energiesparmodus

1. Drücke die Taste  (B8).
2. Drücke auf die Bildlaufpfeile „>“ (B4) oder „<“ (B5), bis „Vorlieben“ gewählt ist. Drücke „OK“ (B3).
3. Drücke auf die Bildlaufpfeile „>“ (B4) oder „<“ (B5), bis „Energiesparmodus“ gewählt ist (Abb. 37).



Wenn die Funktion eingeschaltet ist, wird in Übereinstimmung mit den europäischen Bestimmungen ein geringerer Energieverbrauch garantiert.



Unter diesem Menüpunkt kannst Du den Energiesparmodus aktivieren oder deaktivieren:

1. Drücke „OK“ (B3): Auf dem Display wird die derzeit vorgenommene Einstellung angezeigt.
2. Drücke auf die Bildlaufpfeile „>“ (B4) oder „<“ (B5), um die Funktion zu zuschalten (On) oder abzuschalten (Off): Drücke „OK“ (B3), um die neue Einstellung zu speichern.

Hinweis:


- Das Symbol  zeigt an, dass die Funktion aktiv ist.
- Das Symbol  zeigt an, dass die Funktion nicht aktiv ist.

38

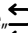
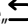
Vorlieben

Kaffeetemperatur
Stelle die Temperatur des Wassers für den Kaffee ein

Vorlieben: Kaffeetemperatur

1. Drücke die Taste  (B8).
2. Drücke auf die Bildlaufpfeile „>“ (B4) oder „<“ (B5), bis „Vorlieben“ gewählt ist. Drücke „OK“ (B3).
3. Drücke auf die Bildlaufpfeile „>“ (B4) oder „<“ (B5), bis „Kaffeetemperatur“ gewählt ist (Abb. 38).

Unter diesem Menüpunkt kannst Du die Wassertemperatur ändern, mit der die Kaffeezubereitung erfolgt.

4. Drücke „OK“ (B3): Auf dem Display wird die derzeit vorgenommene Einstellung angezeigt.
5. Drücke auf die Bildlaufpfeile „>“ (B4) oder „<“ (B5), um die gewünschte Temperatur zu wählen: Drücke „OK“ (B3), um die neue Einstellung zu speichern.
6. Drücke  (B6), um zum vorhergehenden Bildschirm zurückzukehren.
7. Drücke  (B6), um zur Homepage (Startseite) zurückzukehren.

Hinweis:


Die Temperaturänderung ist bei großen Mengen wirksamer.

39

Vorlieben

Mahleinstellungen
Korrigiere den Mahlgrad für eine perfekte Extraktion

Vorlieben: Mahleinstellungen

1. Drücke die Taste  (B8).
2. Drücke auf die Bildlaufpfeile „>“ (B4) oder „<“ (B5), bis „Vorlieben“ gewählt ist. Drücke „OK“ (B3).
3. Drücke auf die Bildlaufpfeile „>“ (B4) oder „<“ (B5), bis „Mahleinstellungen“ gewählt ist (Abb. 39).


Der Kaffeevollautomat bietet ein Tutorial, um das Mahlwerk richtig einzustellen und optimale Resultate zu erzielen.

4. Drücke „OK“ (B3): Konsultiere die Empfehlungen zur Einstellung des Mahlgrads und blättere mit den Pfeilen „>“ (B4) oder „<“ (B5) durch die Seiten, um das ganze Tutorial zu lesen.
5. Drücke „OK“ (B3), um zur Homepage (Startseite) zurückzukehren.

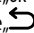
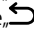
Hinweis:

- Es wird empfohlen, weitere Einstellungen des Mahlwerks erst dann durchzuführen, wenn nach dem beschriebenen Ablauf mindestens 3 Kaffees zubereitet wurden. Wenn Du feststellst, dass die Kaffeezubereitung erneut nicht richtig erfolgt, wiederhole den Ablauf.
- Der Drehknopf zur Einstellung des Mahlgrads darf nur bei laufendem Mahlwerk in der Anfangsphase der Zubereitung der Kaffeetränke verstellt werden.

Vorlieben: Wasserhärte

1. Drücke die Taste  (B8).
2. Drücke auf die Bildlaufpfeile „>“ (B4) oder „<“ (B5), bis „Vorlieben“ gewählt ist. Drücke „OK“ (B3).
3. Drücke auf die Bildlaufpfeile „>“ (B4) oder „<“ (B5), bis „Wasserhärte“ gewählt ist (Abb. 40).

Um eine neue Wasserhärte einzustellen, gehe wir folgt vor:

4. Ermittle die Wasserhärte gemäß den Angaben in „2.5 Überprüfe die Wasserhärte“.
5. Drücke „OK“ (B3) und ändere die Auswahl mit den Bildlaufpfeilen „>“ (B4) oder „<“ (B5).
6. Drücke „OK“ (B3), um die neue Einstellung zu speichern.
7. Drücke  (B6), um zum vorhergehenden Bildschirm zurückzukehren.
8. Drücke  (B6), um zur Homepage (Startseite) zurückzukehren.

40

Vorlieben

Wasserhärte

Du kannst die Wasserhärte mit dem Test einstellen

41

Vorlieben

Sprachen

In welcher Sprache sollen wir uns unterhalten?


42

Vorlieben



Werkseinstellungen

Setze die Maschine oder das einzelne Profil zurück


Vorlieben: Sprachen

1. Drücke die Taste  (B8).
2. Drücke auf die Bildlaufpfeile „>“ (B4) oder „<“ (B5), bis „Vorlieben“ gewählt ist. Drücke „OK“ (B3).
3. Drücke auf die Bildlaufpfeile „>“ (B4) oder „<“ (B5), bis „Sprachen“ gewählt ist (Abb. 41).

Um eine neue Sprache einzustellen, gehe wir folgt vor:

4. Drücke „OK“ (B3) und ändere die Auswahl mit den Bildlaufpfeilen „>“ (B4) oder „<“ (B5).
5. Drücke „OK“ (B3), um die neue Einstellung zu speichern.
6. Drücke  (B6), um zum vorhergehenden Bildschirm zurückzukehren.
7. Drücke  (B6), um zur Homepage (Startseite) zurückzukehren.

Vorlieben: Werkseinstellungen

1. Drücke die Taste  (B8).
2. Drücke auf die Bildlaufpfeile „>“ (B4) oder „<“ (B5), bis „Vorlieben“ gewählt ist. Drücke „OK“ (B3).
3. Drücke auf die Bildlaufpfeile „>“ (B4) oder „<“ (B5), bis „Werkseinstellungen“ gewählt ist (Abb. 42).

Mit dieser Funktion werden alle Menüeinstellungen und alle vom Benutzer vorgenommenen individuellen Einstellungen auf die werksseitig eingestellten Werte zurückgestellt (außer der eingestellten Sprache, die sich nicht ändert, und der Statistik).




- Drücke „OK“ (B3): Wähle mit den Bildlaufpfeilen „>“ (B4) oder „<“ (B5), was zurückgesetzt werden soll: „Maschine“ oder „Einzelnes Profil“.
- Maschine:** Drücke zweimal „OK“ (B3) und warte, bis die Maschine zurückgesetzt wird. Drücke erneut „OK“ (B3), um zur Homepage (Startseite) zurückzukehren.

Hinweis:



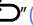
Nachdem die Werkseinstellungen eingestellt wurden, bietet der Kaffeevollautomat erneut das Tutorial.

- Einzelnes Profil:** Drücke „OK“ (B3) und wähle mit den Bildlaufpfeilen „>“ (B4) oder „<“ (B5) das Profil, das zurückgesetzt werden soll. Drücke zweimal „OK“ (B3) und warte, bis der Kaffeevollautomat das Profil zurücksetzt. Drücke erneut „OK“ (B3), um zur Homepage (Startseite) zurückzukehren.


Infos: Statistiken

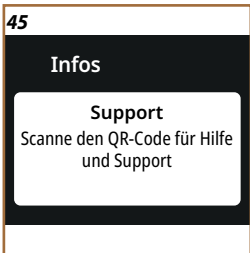
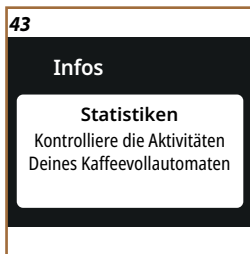
- Drücke die Taste  (B8).
- Drücke auf die Bildlaufpfeile „>“ (B4) oder „<“ (B5), bis „Infos“ gewählt ist. Drücke „OK“ (B3).
- Drücke auf die Bildlaufpfeile „>“ (B4) oder „<“ (B5), bis „Statistiken“ gewählt ist (Abb. 43).
- Drücke „OK“ (B3). Zeige alle Daten Deines Kaffeevollautomaten an, indem Du mit den Bildlaufpfeilen „>“ (B4) oder „<“ (B5) scrollst.
- Drücke „“ (B6), um zu den vorhergehenden Bildschirmen zurückzukehren.
- Drücke zweimal „“ (B6), um zur Homepage (Startseite) zurückzukehren.

Infos: Seriennummer

- Drücke die Taste  (B8).
- Drücke auf die Bildlaufpfeile „>“ (B4) oder „<“ (B5), bis „Infos“ gewählt ist. Drücke „OK“ (B3).
- Drücke auf die Bildlaufpfeile „>“ (B4) oder „<“ (B5), bis „Seriennummer“ gewählt ist. (Abb. 44). Auf dem Bildschirm wird die Seriennummer des Kaffeevollautomaten angezeigt, die für seine Identifizierung nützlich ist.
- Drücke „“ (B6), um zu den vorhergehenden Bildschirmen zurückzukehren.
- Drücke „“ (B6), um zur Homepage (Startseite) zurückzukehren.

Infos: Support




- Drücke die Taste  (B8).
- Drücke auf die Bildlaufpfeile „>“ (B4) oder „<“ (B5), bis „Infos“ gewählt ist. Drücke „OK“ (B3).




-
3. Drücke auf die Bildlaufpfeile „>“ (B4) oder „<“ (B5) , bis „Support“ gewählt ist (Abb. 45).
 4. Drücke „OK“ (B3). Scanne den QR-Code mit dem Smartphone, um die Bedienungsanleitung zu sehen und Support zu erhalten.
 5. Drücke „↩“ (B6) , um zum vorhergehenden Bildschirm zurückzukehren.
 6. Drücke zweimal „↩“ (B6) , um zur Homepage (Startseite) zurückzukehren.

6 AUSWAHL DER PROFILE

Der Kaffeevollautomat hat 3 wählbare Profile, wobei jedem Profil eine andere Farbe entspricht:

- Profil 1: 
- Profil 2: 
- Profil 3: 

Der Kaffeevollautomat ist auf das Profil 1 voreingestellt: Um zu einem anderen Profil zu wechseln, drücke die Taste  (B7): Die Auswahl des Profils kann sowohl vor als auch nach der Auswahl des Getränks erfolgen.

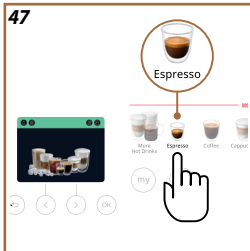
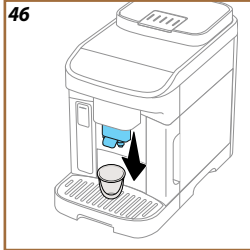


7 GETRÄNKE

Wie im Abschnitt „[1.2 Beschreibung der Bedienblende \(B\)](#)“ gezeigt, bietet dieser Kaffeevollautomat eine große Vielfalt an Getränken an.

In den folgenden Abschnitten der Bedienungsanleitung findest Du alle nützlichen Informationen, um Dein Getränk zuzubereiten, es individuell einzustellen und bei Milchgetränken die Milchkaraffe richtig zu benutzen.

- [7.1 Heiße Kaffeegetränke](#)
- [7.2 Cold Brew](#)
- [7.3 Angaben zu Kaffeegetränken](#)
- [7.4 Heiße Milchgetränke](#)
- [7.5 Kalte Milchgetränke](#)
- [7.6 Tipps für den perfekten Kaffee](#)



Vorsicht!

Verwende keine grünen, karamellisierten oder kandierten Kaffeebohnen, da sie am Mahlwerk ankleben und es beschädigen können.

7.1 Heiße Kaffeegetränke

1. Stelle 1 oder 2 Tassen unter den Kaffeeauslauf (A5).
2. Verstelle den Auslauf nach unten, damit er sich so nahe wie möglich an der Tasse befindet (Abb. 46): auf diese Weise erhält man eine bessere Crema.

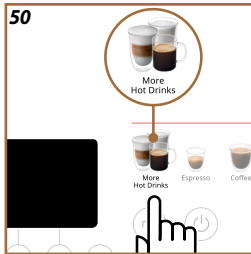
Der Kaffeevollautomat bietet eine große Vielfalt an Kaffeegetränken zur Auswahl. Siehe [Getränke aus dem Menü „More Hot Drinks“ \(B12\)](#) für mehr Details zu den in „More Hot Drinks“ (Menü sehr heiße Getränke) enthaltenen Getränken.

1. Drücke auf das Bild des entsprechenden Getränks (z.B. Espresso) (Abb. 47).
2. Drücke „OK“ (B3), wenn Du das Getränk mit den Standardeinstellungen für Menge und Intensität zubereiten möchtest, oder stelle das Getränk wie folgt individuell ein:
 - Drücke auf den Bildlaufpfeil „<“ (B5), um die Menge zu ändern (Abb. 48): **S, M, L** oder **XL**.
 - Drücke auf den Bildlaufpfeil „>“ (B4), um die Intensität zu ändern (Abb. 49): von **1** (extra-mild) bis **5** (extra-stark).
3. Drücke „OK“ (B3), um mit der Zubereitung zu beginnen. Das Gerät beginnt mit der Zubereitung und auf dem Display erscheint die Beschreibung der einzelnen Vorgänge (Mahlen, Kaffeezubereitung).
4. Nach Beendigung der Zubereitung können die Änderungen durch Drücken von „OK“ (B3) im aktuellen Profil gespeichert werden. Wenn die neue Einstellung nicht gespeichert werden soll, drücke „↶“ (B6).

Hinweis

Wenn sie gespeichert werden, bleiben die neuen Einstellungen **NUR** im ausgewählten Profil gespeichert.

Das Gerät ist für einen neuen Gebrauch bereit.



7.1.1 Getränke aus dem Menü „More Hot Drinks“ (B12)

1. Drücke auf das Bild „More Hot Drinks“ (Abb. 50).
2. Drücke auf die Bildlaufpfeile „>“ (B4) oder „<“ (B5), bis das gewünschte Getränk gewählt ist. Drücke „OK“ (B3).
3. Drücke „OK“ (B3), um das gewünschte Getränk zu wählen.
4. Du kannst die individuellen Einstellungen des Getränks aufrufen:
 - Drücke auf den Bildlaufpfeil „<“ (B5), um die Menge zu ändern (Abb. 48): **S**, **M**, **L** oder **XL**.
 - Drücke auf den Bildlaufpfeil „>“ (B4), um die Intensität zu ändern (Abb. 49): von **1** (extra-mild) bis **5** (extra-stark).
5. Drücke „OK“ (B3), um mit der Zubereitung zu beginnen. Das Gerät beginnt mit der Zubereitung und auf dem Display erscheint die Beschreibung der einzelnen Vorgänge (Mahlen, Kaffeezubereitung).
6. Nach Beendigung der Zubereitung können die Änderungen durch Drücken von „OK“ im aktuellen Profil gespeichert werden (B3). Wenn die neue Einstellung nicht gespeichert werden soll, drücke „↶“ (B6).

Hinweis


Wenn sie gespeichert werden, bleiben die neuen Einstellungen NUR im ausgewählten Profil gespeichert.

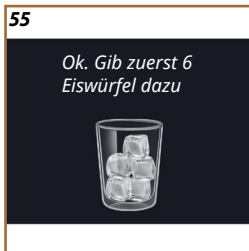
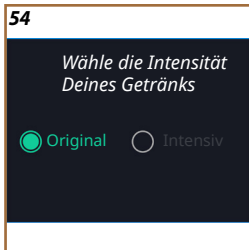
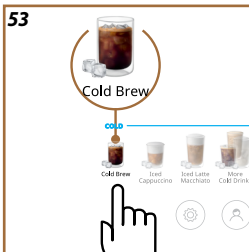
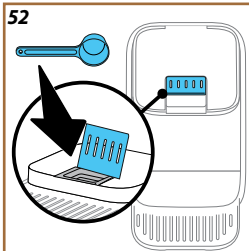
7.1.2 Verwendung von vorgemahlenem Kaffee bei heißen Kaffegetränken

Vorsicht!

- Fülle den gemahlene Kaffee niemals in den ausgeschalteten Kaffeevollautomaten, um zu vermeiden, dass er sich im Inneren des Kaffeevollautomaten verteilt und ihn verschmutzt. In diesem Fall könnte der Kaffeevollautomat beschädigt werden.
- Fülle niemals mehr als 1 gestrichene Messlöffel (D1) ein, da das Maschineninnere sonst verschmutzen oder der Einfüllschacht verstopfen könnte.
- Wenn Du vorgemahlene Kaffee verwendest, kannst Du jeweils nur eine Tasse Kaffee zubereiten.
- Das Getränk **2x Espresso** kann nicht mit vorgemahlenem Kaffee zubereitet werden.
- Bei Zubereitung von **Filter Coffee**: Fülle nach halber Zubereitung, wenn es vom Gerät angefordert wird, einen gestrichenen Messlöffel vorgemahlene Kaffee ein und drücke „OK“ (B3).



1. Wähle das Getränk, das zubereitet werden soll, wie in den Kapiteln **“7.1 Heiße Kaffegetränke“** oder erläutert **“7.1.1 Getränke aus dem Menü „More Hot Drinks“ (B12)“**
2. Wenn die individuelle Einstellung des Getränks aufgerufen ist, drücke auf den Bildlaufpfeil „>“ (B4), bis das Symbol  (Messlöffel) angezeigt wird (Abb. 51).



- Öffne die Klappe des Kaffeepulverschachts (A2) (Abb. 52).
 - Überprüfe, dass der Kaffeepulverschacht nicht verstopft ist; fülle einen gestrichenen Messlöffel Kaffeepulver ein und drücke „OK“ (B3), um mit der Zubereitung zu beginnen.
 - Das Gerät beginnt mit der Zubereitung und auf dem Display erscheint die Beschreibung der einzelnen Vorgänge (Wasser erhitzen, Kaffeezubereitung).
- Nach erfolgter Zubereitung ist das Gerät für einen neuen Gebrauch bereit.

7.2 Cold Brew

Hinweis

- „Coffee Extraction Technology“ ist eine langsame Extraktion, die einige Minuten in Anspruch nimmt.
- Leere vor der Zubereitung von Cold Brew Getränken den Wassertank, spüle ihn sorgfältig aus und fülle ihn mit frischem Wasser auf.

- Drücke auf das Bild des entsprechenden Getränks (Abb. 53).
- Wähle „Original“ oder „Intensiv“ (Abb. 54): Drücke OK (B3);
- Gib die angegebene Menge Eiswürfel in den Kaffeebecher (Abb. 55) und stelle ihn unter den Kaffeeauslauf (A5);
- Drücke „OK“ (B3), um mit der Zubereitung zu beginnen. Das Gerät beginnt mit der Zubereitung und auf dem Display erscheint die Beschreibung der einzelnen Vorgänge (Mahlen, Kaffeezubereitung)
- Nach Beendigung der Zubereitung können die Änderungen durch Drücken von „OK“ im aktuellen Profil gespeichert werden (B3). Wenn die neue Einstellung nicht gespeichert werden soll, drücke „↶“ (B6).

Hinweis

Wenn sie gespeichert werden, bleiben die neuen Einstellungen NUR im ausgewählten Profil gespeichert.

Das Gerät ist für einen neuen Gebrauch bereit.

7.2.1 Getränke aus dem Menü „More Cold Drinks“ (B10)

- Drücke auf das Bild „More Cold Drinks“ (Abb. 56).
- Drücke auf die Bildlaufpfeile „>“ (B4) oder „<“ (B5), bis das gewünschte Getränk gewählt ist. Drücke „OK“ (B3).
- Drücke „OK“ (B3), um das gewünschte Getränk zu wählen.
- Wähle „Ice“ oder „Extra Ice“: Drücke OK;
- Gib die angegebene Menge Eiswürfel in den Kaffeebecher und stelle ihn unter den Kaffeeauslauf (A5);
- Drücke „OK“, um mit der Zubereitung zu beginnen: Das Gerät beginnt mit der Zubereitung und auf dem Display erscheint die Beschreibung der einzelnen Vorgänge (Mahlen, Kaffeezubereitung).
- Nach Beendigung der Zubereitung können die Änderungen durch Drücken von „OK“ im aktuellen Profil gespeichert werden. Wenn die neue Einstellung nicht gespeichert werden soll, drücke „↶“ (B6).

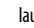
Hinweis

Wenn sie gespeichert werden, bleiben die neuen Einstellungen NUR im ausgewählten Profil gespeichert.

7.2.2 Verwendung von vorgemahlenem Kaffee bei kalten Kaffeegetränken (nur Iced)

Vorsicht!

- Fülle den gemahlene Kaffee niemals in den ausgeschalteten Kaffeevollautomaten, um zu vermeiden, dass er sich im Innern des Kaffeevollautomaten verteilt und ihn verschmutzt. In diesem Fall könnte der Kaffeevollautomat beschädigt werden.
- Fülle niemals mehr als 1 gestrichenen Messlöffel (D1) ein, da das Maschineninnere sonst verschmutzen oder der Einfüllschacht verstopfen könnte.
- Wenn Du vorgemahlene Kaffee verwendest, kannst Du jeweils nur eine Tasse Kaffee zubereiten.

1. Wähle das Getränk, das zubereitet werden soll, wie im Kapitel erläutert. „7.1.1 Getränke aus dem Menü „More Hot Drinks“ (B12)“
 2. Wenn die individuelle Einstellung des Getränks aufgerufen ist, drücke auf den Bildlaufpfeil „>“ (B4), bis das Symbol  (Messlöffel) angezeigt wird.
 3. Öffne die Klappe des Kaffeepulverschachts (A2) (Abb. 52).
 4. Überprüfe, dass der Kaffeepulverschacht nicht verstopft ist; fülle einen gestrichenen Messlöffel Kaffeepulver ein und drücke „OK“ (B3), um mit der Zubereitung zu beginnen.
 5. Das Gerät beginnt mit der Zubereitung und auf dem Display erscheint die Beschreibung der einzelnen Vorgänge (Wasser erhitzen, Kaffeezubereitung).
- Nach erfolgter Zubereitung ist das Gerät für einen neuen Gebrauch bereit.



7.3 Angaben zu Kaffeegetränken

- Während der Kaffeezubereitung kann die Ausgabe jederzeit abgebrochen werden, indem die entsprechende Taste für „Stop“ (B5) oder „↶“ (B6) gedrückt wird.
- Wenn Du nach abgeschlossener Zubereitung mehr Kaffee möchtest, drücke einfach die entsprechende Taste für „Extra“ (B4). Sobald die gewünschte Menge erreicht ist, drücke die entsprechende Taste für „Stop“ (B5) oder „↶“ (B6).
- Während des Betriebs erscheinen auf dem Display einige Meldungen („Fülle den Wassertank bis zum maximalen Füllstand mit frischem Wasser auf“, usw.), deren Bedeutung im Kapitel **“11 HÄUFIGE MELDUNGEN UND ALARMMELDUNGEN“** aufgeführt ist.
- **Cold Extraction Technology:** Fülle den Wassertank mit frischem Wasser auf, um mit dem Cold Brew Getränk bessere Resultate zu erzielen.
- Wenn der Kaffee tröpfchenweise, zu schnell mit wenig Crema oder zu kalt herausläuft, konsultiere das Tutorial zur Einstellung des Mahlgrads (siehe Abschnitt **„Mahleinstellungen“**) und das Kapitel **“12 FAQ“**.

-
- Wenn der Energiesparmodus „Energiesparmodus“ aktiviert ist, kann die Zubereitung des ersten Kaffees einige Sekunden Wartezeit mehr erfordern.

7.3.1 Empfehlungen für einen heißeren Kaffee

Für einen heißeren Kaffee empfehlen wir:

- Vor der Kaffeezubereitung einen Spülvorgang durchzuführen (siehe „Spülvorgang“ im Menü Geräteeinstellungen  (B8)).
- Die Tassen mit heißem Wasser vorzuwärmen (und zwar mit der Funktion Heißwasser, siehe Kapitel „8 Heißwasser“).
- Die Einstellung der Kaffeetemperatur zu erhöhen (siehe „Kaffeetemperatur“ im Menü Geräteeinstellungen  (B8)).

[SCHAU DIR DAS VIDEO HIER AN](#)



7.4 Heiße Milchgetränke

Für die Zubereitung von heißen Milchgetränken musst Du die LatteCrema Hot Milchkaraffe mit dem (E2) schwarzen Deckel verwenden.

In den folgenden Kapiteln findest Du Informationen über die richtigen Milchsorten, die Verwendung und Reinigung der Milchkaraffe und, wie bei den Kaffeegetränken, über die Zubereitung und individuelle Einstellung Deiner heißen Milchgetränke.

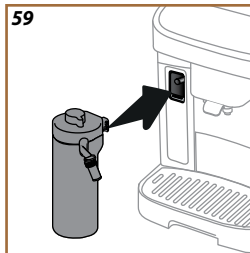
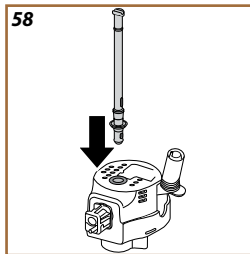
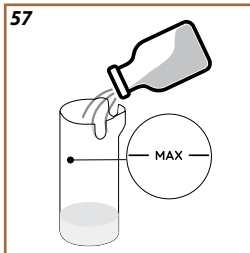
Mit Deinem Gerät kannst Du eine große Vielfalt an heißen Milchgetränken zubereiten: So wählst Du das gewünschte Getränk:

7.4.1 Welche Milch sollte in der „LatteCrema Hot“ Milchkaraffe verwendet werden?

Mit der LatteCrema Hot Milchkaraffe kannst Du Milch erhitzen und unterschiedlichste Arten von Schaum erzeugen, damit jedes heiße Milchgetränk perfekt gelingt. Dampf, Luft und Milch werden in einem idealen Verhältnis durchmischt, um einen perfekten Schaum zu erzeugen, der aus der Milchkaraffe direkt in die Tasse gelangt. Die LatteCrema Hot Milchkaraffe sieht außerdem einen Reinigungszyklus mit Dampf und Wasser vor: Nach der Reinigung kann die Milchkaraffe in den Kühlschrank gestellt und später wieder verwendet werden.

Die Qualität des Schaums kann variieren, je nach:

- Temperatur der Milch oder des pflanzlichen Getränks (verwende sie für optimale Resultate immer mit Kühlschranktemperatur, 5°C);
- Milchsorte oder pflanzlicher Alternative;
- verwendeter Marke;
- Zutaten und Nährwerten.



		LatteCrema HOT	
Kuhmilch			
Vollmilch (Fettgehalt >3,5%)		✓	
Fettarme Milch (Fettgehalt zwischen 1,5 und 1,8%)		✓	
Magermilch (Fettgehalt <0,5%)		✓	
Pflanzliche Alternativen			
Sojamilch		✓	
Mandel		✓	
Hafer		✓	

7.4.2 Vorbereiten und Einsetzen der „Latte Crema Hot“ Milchkaraffe

In diesem Kapitel zeigen wir Dir, wie Du die LatteCrema Hot Milchkaraffe für den Gebrauch vorbereitest.




Wir empfehlen immer, die Milch so kurz wie möglich außerhalb des Kühlschranks zu lassen, um sie auf einer Temperatur von etwa 5°C zu halten, wie im Abschnitt „[7.4.1 Welche Milch sollte in der „LatteCrema Hot“ Milchkaraffe verwendet werden?](#)“ erläutert.

1. Nimm den Deckel (E2) ab und fülle eine ausreichende Menge Milch in den Milchbehälter (E7), wobei der auf dem Behälter angegebene maximale Füllstand nicht überschritten werden darf (Abb. 57);
2. Vergewissere Dich, dass das Milchansaugrohr (E6) richtig in die entsprechende Aufnahme am Boden des Deckels der Milchkaraffe (Abb. 58) eingesetzt ist. Setze den Deckel wieder auf den Milchbehälter.
3. Schiebe die Klappe (A4) nach unten, drücke die Karaffe fest auf den Anschluss und raste sie daran ein (Abb. 59). Es ertönt ein akustisches Signal (falls die Funktion eingeschaltet ist).

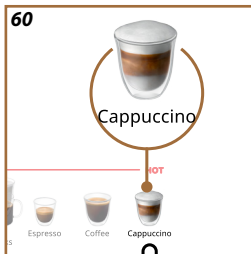
7.4.3 Einstellen des Milchschaums der „LatteCrema Hot“ Milchkaraffe


Die LatteCrema Hot Milchkaraffe bietet Dir 3 verschiedene Schaummengen, um jedes Getränk Deiner persönlichen Vorliebe anzupassen.

Durch Drehen des Milchschaumreglers (E1) wird die Menge des Milchschaums ausgewählt, die während der Zubereitung der Milchgetränke ausgegeben wird. Bei der Auswahl eines Getränks empfiehlt das Display Dir die Position des Milchschaumreglers.

Position des Drehknopfs	Empfohlen für...
 MIN Leichter Milchschaum	<ul style="list-style-type: none"> • Caffelatte • Heiße Milch (nicht aufgeschäumt)
 MED Cremiger Milchschaum	<ul style="list-style-type: none"> • Latte Macchiato • Flat White
 MAX Dichter Milchschaum	<ul style="list-style-type: none"> • Cappuccino • Heiße Milch (aufgeschäumt)

7.4.4 Zubereitung von heißen Milchgetränken



1. Befolge die Angaben in den Abschnitten [7.4.2 Vorbereiten und Einsetzen der „Latte Crema Hot“ Milchkaraffe](#) und [7.4.3 Einstellen des Milchschaums der „LatteCrema Hot“ Milchkaraffe](#)
2. Stelle eine ausreichend große Tasse unter die Ausgüsse des Kaffeeauslaufs (A5) und unter den Milchauslauf (E4);
3. Passe die Verlängerung des Milchauslaufs (E5) an Deine Tasse an und verstelle den Kaffeeauslauf (A5) nach unten, damit er sich so nahe wie möglich an der Tasse befindet.
4. Drücke auf das Bild des entsprechenden Getränks (z.B. Cappuccino) (Abb. 60) an der Bedienblende oder im Menü „More Hot Drinks“ (B12);
5. Stelle die Schaummenge ein, indem Du den Milchschaumregler (E1) auf die auf dem Display empfohlene Position drehst, während der Kaffeevollautomat aufheizt und mit der Zubereitung beginnt;
6. Auf dem Display erscheint die Beschreibung der einzelnen Vorgänge (Mahlen, Kaffeezubereitung, Milchezubereitung);
7. Nach Beendigung der Zubereitung fordert der Kaffeevollautomat zur Reinigung der Milchkaraffe (Funktion Clean) auf, um den Deckel der Milchkaraffe (E2) zu reinigen. Befolge die Angaben im entsprechenden Abschnitt [„10.2.2.1 Reinigung der Milchkaraffe nach jedem Gebrauch“](#)
8. Wenn die Reinigung nicht durchgeführt wird erscheint auf der Homepage (Startseite) die Kontrolllampe  (C5), um daran zu erinnern, dass die Milchkaraffe gereinigt werden muss.


Hinweis

- Wenn Du alle heißen Milchgetränke zubereitet hast, denke daran, die Milchkaraffe gemäß den Angaben im Abschnitt „[10.2.2.1 Reinigung der Milchkaraffe nach jedem Gebrauch](#)“: zu reinigen: Die Milchkaraffe kann gemäß den Angaben im Abschnitt in den Kühlschrank gestellt werden.

7.4.5 Verwendung von vorgemahlenem Kaffee bei heißen Kaffeegetränken mit Milch

Vorsicht!

- Fülle den gemahlene Kaffee niemals in den ausgeschalteten Kaffeevollautomaten, um zu vermeiden, dass er sich im Innern des Kaffeevollautomaten verteilt und ihn verschmutzt. In diesem Fall könnte der Kaffeevollautomat beschädigt werden.
- Fülle niemals mehr als 1 gestrichene Messlöffel ein, da das Maschineninnere sonst verschmutzen oder der Einfüllschacht (D1) verstopfen könnte.
- Wenn Du vorgemahlene Kaffee verwendest, kannst Du jeweils nur eine Tasse Kaffee zubereiten.

1. Befolge die Angaben im Abschnitt [7.4.2 Vorbereiten und Einsetzen der „Latte Crema Hot“ Milchkaraffe](#) [7.4.3 Einstellen des Milchschaums der „Latte Crema Hot“ Milchkaraffe](#)
 2. Stelle eine ausreichend große Tasse unter die Ausgüsse des Kaffeeauslaufs (A5) und unter den Milchauslauf (E4);
 3. Wähle das gewünschte Getränk direkt an der Bedienblende oder aus dem Menü „More Hot Drinks“.
 4. Wenn die individuelle Einstellung des Getränks aufgerufen ist, drücke auf den Bildlaufpfeil „>“ (B4), bis das Symbol  (Messlöffel) angezeigt wird (Abb. 51).
 5. Öffne die Klappe des Kaffeepulverschachts (A2) (Abb. 52).
 6. Überprüfe, dass der Kaffeepulverschacht nicht verstopft ist; fülle einen gestrichenen Messlöffel Kaffeepulver ein und drücke „OK“ (B3), um mit der Zubereitung zu beginnen.
 7. Das Gerät beginnt mit der Zubereitung und auf dem Display erscheint die Beschreibung der einzelnen Vorgänge (Wasser erhitzen, Kaffeezubereitung).
- Nach erfolgter Zubereitung ist das Gerät für einen neuen Gebrauch bereit.

7.5 Kalte Milchgetränke

Für die Zubereitung von kalten Milchgetränken musst Du die Milchkaraffe für Latte Crema Cool mit dem (E2) weißen Deckel verwenden. **Falls Dein Modell nicht damit ausgestattet ist, kannst Du sie auf [Delonghi.com](#) kaufen.**

In den folgenden Kapiteln findest Du Informationen über die richtigen Milchsorten, die Verwendung und Reinigung der Milchkaraffe und, wie bei den Kaffeegetränken, über die Zubereitung und individuelle Einstellung Deiner kalten Milchgetränke.

Mit Deinem Gerät kannst Du eine große Vielfalt an kalten Milchgetränken zubereiten.








7.5.1 Welche Milch sollte in der „LatteCrema Cool“ Milchkaraffe verwendet werden?

Mit der LatteCrema Cool Milchkaraffe kannst Du verschiedene Schaummengen aufschäumen, damit jedes kalte Milchgetränk perfekt gelingt.

Dampf, Luft und Milch werden in einem idealen Verhältnis durchmischt, um einen perfekten Schaum zu erzeugen, der aus der Milchkaraffe direkt in die Tasse gelangt. Die LatteCrema Cool Milchkaraffe sieht außerdem einen Reinigungszyklus mit Dampf und Wasser (Clean) vor: Nach der Reinigung kann die Milchkaraffe mit der restlichen Milch in den Kühlschrank gestellt und später wieder verwendet werden.

Die Qualität des Schaums kann variieren, je nach:

- Temperatur der Milch oder des pflanzlichen Getränks (verwende sie für optimale Resultate mit Kühlschranktemperatur, 5°C);
- Milchsorte oder pflanzlicher Alternative;
- verwendeter Marke;
- Zutaten und Nährwerten.

	
 Kuhmilch	
Vollmilch (Fettgehalt >3,5%)	7
Fettarme Milch (Fettgehalt zwischen 1,5 und 1,8%)	7
Magermilch (Fettgehalt <0,5%)	✓
 Pflanzliche Alternativen	
 Soja	✓
 Mandel	✓
 Hafer	✓

7.5.2 Vorbereiten und Einsetzen der „Latte Crema Cool“

Milchkaraffe

In diesem Kapitel zeigen wir Dir, wie Du die LatteCrema Cool Milchkaraffe für den Gebrauch vorbereitest. Wir empfehlen immer, die Milch so kurz wie möglich außerhalb des Kühlschranks zu lassen, um sie auf einer Temperatur von etwa 5°C zu halten, wie im Abschnitt „7.5.1 Welche Milch sollte in der „LatteCrema Cool“ Milchkaraffe verwendet werden?“ erläutert.




1. Nimm den Deckel (E2) ab und fülle eine ausreichende Menge Milch in den Milchbehälter (E7), wobei der auf dem Behälter angegebene maximale Füllstand nicht überschritten werden darf (Abb. 57);
2. Vergewissere Dich, dass das Milchansaugrohr (E6) richtig in die entsprechende Aufnahme am Boden des Deckels der Milchkaraffe (Abb.) eingesetzt ist (Abb. 58). Setze den Deckel wieder auf den Milchbehälter.
3. Schiebe die Klappe (A4) nach unten, drücke die Karaffe fest auf den Anschluss und raste sie daran ein (Abb. 59). Falls die Funktion eingeschaltet ist, ertönt von der Kaffeemaschine ein akustisches Signal.

7.5.3 Einstellen des Milchschaums der „LatteCrema Cool“



Milchkaraffe

Die LatteCrema Cool Milchkaraffe bietet 3 verschiedene Schaummengen, damit jedes Getränk perfekt gelingt.

Durch Drehen des Milchschaumreglers (E1) wird die Menge des Milchschaums ausgewählt, die während der Zubereitung der Milchgetränke ausgegeben wird. Bei der Auswahl eines Getränks empfiehlt das Display Dir die Position des Milchschaumreglers.

Position des Drehknopfs	Empfohlen für...
 MIN Leichter Milchschaum	<ul style="list-style-type: none">• Iced Caffelatte
 MED Cremiger Milchschaum	<ul style="list-style-type: none">• Iced Latte Macchiato• Iced Flat White
 MAX Dichter Milchschaum	<ul style="list-style-type: none">• Iced Cappuccino• Kalte Milch (aufgeschäumt)

7.5.4 Zubereitung von kalten Milchgetränken

1. Befolge die Angaben in den Abschnitten [7.5.2 Vorbereiten und Einsetzen der „Latte Crema Cool“ Milchkaraffe](#) und [7.5.3 Einstellen des Milchschaums der „Latte Crema Cool“ Milchkaraffe](#)
2. Wähle das gewünschte Getränk direkt an der Bedienblende oder aus dem Menü „More Cold Drinks“. (B10). Drücke „OK“;
3. Wähle „Ice“ (Eis) oder „Extra ice“ (viel Eis): drücke „OK“;
4. Je nach Auswahl empfiehlt der Kaffeevollautomat die richtige Eismenge für ein optimales Resultat. Gib die angegebene Menge Eiswürfel in den Kaffeebecher und stelle ihn unter die Ausläufe: drücke „OK“.
5. Die Zubereitung beginnt: Der Kaffeevollautomat startet und auf dem Display erscheint die Beschreibung der einzelnen Vorgänge (Mahlen, Kaffeezubereitung, Milchzubereitung).
6. Nach Beendigung der Zubereitung können die Änderungen durch Drücken von „OK“ im aktuellen Profil gespeichert werden. Wenn die neue Einstellung nicht gespeichert werden soll, drücke  (B6).
7. Nach Beendigung der Zubereitung fordert der Kaffeevollautomat zur Reinigung der Milchkaraffe (Funktion Clean) auf, um den Deckel der Milchkaraffe (E2) zu reinigen. Befolge die Angaben im entsprechenden Abschnitt „[10.2.2.1 Reinigung der Milchkaraffe nach jedem Gebrauch](#)“
8. Wenn die Reinigung nicht durchgeführt wird, erscheint auf der Homepage (Startseite) die Kontrolllampe  (C5), um daran zu erinnern, dass die Milchkaraffe gereinigt werden muss.


Hinweis

- Wenn Du alle kalten Milchgetränke zubereitet hast, denke daran, die Milchkaraffe gemäß den Angaben im Abschnitt „[10.2.2.1 Reinigung der Milchkaraffe nach jedem Gebrauch](#)“: zu reinigen: Die Milchkaraffe kann gemäß den Angaben im Abschnitt in den Kühlschrank gestellt werden.

7.5.5 Verwendung von vorgemahlenem Kaffee bei kalten Milchgetränken



Vorsicht!


- Fülle den gemahlene Kaffee niemals in den ausgeschalteten Kaffeevollautomaten, um zu vermeiden, dass er sich im Innern des Kaffeevollautomaten verteilt und ihn verschmutzt. In diesem Fall könnte der Kaffeevollautomat beschädigt werden.
- Fülle niemals mehr als 1 gestrichenen Messlöffel (D1) ein, da das Maschineninnere sonst verschmutzen oder der Einfüllschacht verstopfen könnte.
- Bei der Verwendung von gemahlenem Kaffee kann jeweils nur eine Tasse Kaffee zubereitet werden.

1. Befolge die Angaben in den Abschnitten [7.4.2 Vorbereiten und Einsetzen der „Latte Crema Hot“ Milchkaraffe](#) und [7.4.3 Einstellen des Milchschaums der „Latte Crema Hot“ Milchkaraffe](#)
2. Wähle das gewünschte Getränk direkt an der Bedienblende oder aus dem Menü „More Cold Drinks“.
3. Wenn die individuelle Einstellung des Getränks aufgerufen ist, drücke auf den Bildlaufpfeil „>“ (B4) bis das Symbol  (Messlöffel) angezeigt wird (Abb. 51).
4. Wähle „Ice“ (Eis) oder „Extra ice“ (viel Eis): drücke „OK“;
5. Je nach Auswahl empfiehlt der Kaffeevollautomat die richtige Eismenge für ein optimales Resultat. Gib die angegebene Menge Eiswürfel in den Kaffeebecher und stelle ihn unter die Ausläufe: drücke „OK“.
6. Öffne die Klappe des Kaffeepulverschachts (A2) (Abb. 52).
7. Überprüfe, dass der Kaffeepulverschacht nicht verstopft ist; fülle einen gestrichenen Messlöffel Kaffeepulver ein und drücke „OK“ (B3) , um mit der Zubereitung zu beginnen.
8. Die Zubereitung beginnt: Der Kaffeevollautomat startet und auf dem Display erscheint die Beschreibung der einzelnen Vorgänge (Mahlen, Kaffeezubereitung, Milchzubereitung).

Nach erfolgter Zubereitung ist das Gerät für einen neuen Gebrauch bereit.

7.6 Tipps für den perfekten Kaffee

1. Wenn der Kaffee tröpfchenweise, zu schnell oder mit wenig Crema herausläuft, konsultiere konsultiere das Tutorial zur Einstellung des Mahlgrads (siehe Abschnitt [“Mahleinstellungen”](#)) und/oder konsultiere das Kapitel [“12 FAQ”](#);
2. Wenn der Kaffee zu heiß oder zu kalt ist, stelle die Kaffeetemperatur ein (siehe Abschnitt [“Kaffeetemperatur”](#) im Menü Geräteeinstellungen ) und/oder konsultiere das Kapitel [“12 FAQ”](#);
3. Wenn Du einen heißeren Kaffee möchtest, empfehlen wir:
 - Vor der Kaffeezubereitung einen Spülvorgang durchzuführen (siehe Abschnitt [“Spülvorgang”](#) im Menü Geräteeinstellungen 

-
- Die Tassen mit heißem Wasser vorzuwärmen (und zwar mit der Funktion Heißwasser, siehe Kapitel „[8 Heißwasser](#)“);
 - die Wassertemperatur einzustellen, indem eine Option mit einer höheren Temperatur gewählt wird (siehe Abschnitt „[Kaffeetemperatur](#)“ im Menü Geräteeinstellungen .
4. Wenn Du einen kälteren Kaffee möchtest:
- Leere den Wassertank und fülle ihn mit frischem Wasser auf;
 - kühle die Tasse/den Kaffeebecher mit frischem Wasser oder mit Eis, das Du vor der Zubereitung wieder entfernst;
 - wenn die Tasse/der Kaffeebecher Temperaturschwankungen gegenüber unempfindlich ist, stelle sie/ihn für einige Minuten in den Kühlschrank, bevor Du das gewünschte Getränk zubereitest.

8 HEISSWASSER

1. Schiebe die Klappe an der Anschlussstelle für Zubehör (A4) nach unten und setze den Heißwasserauslauf ein (D2) (Abb. 7).
2. Stelle eine Tasse unter den Heißwasserauslauf.
3. Drücke an der Bedienblende auf das Bild für Heißwasser.
4. Drücke auf den Bildlaufpfeil „<“ (B5), um die Menge auszuwählen: S, M, L oder XL.
5. Drücke „OK“ (B3), um mit der Zubereitung zu beginnen.
6. Der Vorgang wird automatisch beendet.

Hinweis:

- Um die Zubereitung manuell abzubrechen, drücke die entsprechende Taste für „Stop“ (B5) oder „↔“ (B6).
- Sobald die Zubereitung automatisch beendet ist, kann sie durch Drücken der entsprechenden Taste für „Extra“ (B4) fortgesetzt werden.

9 FUNKTION „MY“ (NUR HEISSE GETRÄNKE)

Mit der Funktion my kannst Du die Menge jeder Zutat für die Zubereitung Deines heißen Lieblingsgetränks wählen.

1. Überprüfe, dass das Profil (C3) gewählt ist, für welches das Getränk individuell eingestellt werden soll.
2. Du kannst die Funktion aufrufen, indem Du die entsprechende Taste „my“ (B2) und anschließend auf den Bildlaufpfeil „>“ (B4) drückst; wähle dann das Getränk, das individuell eingestellt werden soll (Getränk mit direkter Anwahl (B10) oder im Menü „More Hot Drinks“ (B12)).
Oder Du kannst sie aufrufen, indem Du das gewünschte Getränk wählst (direkt oder im Menü „More Hot Drinks“) und dann die Taste „my“ drückst.
3. Wähle bei der Zubereitung von Kaffeegetränken die Intensität mit dem Bildlaufpfeil „>“ (B4).
4. Drücke „OK“ (B3).
5. Vergewissere Dich, dass die Tasse unter dem Kaffeeauslauf (A5) die richtige Größe hat und drücke „OK“ (B3).
6. Während der Zubereitung füllt sich allmählich ein Fortschrittsbalken. Wenn die kleinste programmierbare Menge erreicht ist, blinkt die Taste „OK“ (B3).
7. Wenn die gewünschte Menge in der Tasse erreicht ist, drücke „OK“ (B3).
8. Drücke „OK“ (B3), um die neuen Parameter des Getränks für das gewählte Profil zu speichern.

Hinweis

- Wenn sie gespeichert werden, bleiben die neuen Einstellungen NUR im ausgewählten Profil (C3) gespeichert.
- Wenn ein einzelnes Getränk individuell eingestellt wird, gilt diese Einstellung automatisch auch für das entsprechende doppelte Getränk (z.B. Espresso).
- Die Programmierung kann jederzeit verlassen werden, indem „↶“ (B6) gedrückt wird: Die Werte werden nicht gespeichert.
- Wenn das Getränk bereits programmiert ist, überschreibt der Kaffeevollautomat die bisherige Programmierung.

Mengentabelle		
Getränk	Standardmenge	Programmierbare Menge
Espresso	40 ml	20-180 ml
2X Espresso	40 ml + 40 ml	20-180 ml + 20-180 ml
Kaffee	180 ml	100-270 ml
Filter Coffee	160 ml	115-250 ml
Americano	150 ml	70-480 ml
Heißwasser	250 ml	20-420 ml



10 REINIGUNG UND WARTUNG

10.1 Reinigung der abnehmbaren Elemente

Im folgenden Kapitel findest Du Informationen über die von De'Longhi empfohlene Wartung und Reinigung.

Für die korrekte Reinigung des Gerätes sind viele Teile so konzipiert, dass sie leicht entfernt und gereinigt werden können

Hinweis:

- Verwende zur Reinigung des Kaffeevollautomaten keine Lösungs- und Scheuermittel oder Alkohol. Mit den Vollautomaten von De'Longhi benötigst Du für die Reinigung des Gerätes keine chemischen Zusatzstoffe.
- Verwende zum Entfernen von Verkrustungen oder Kaffeeablagerungen keine Metallgegenstände, weil sie Oberflächen aus Metall oder Kunststoff verkratzen könnten.

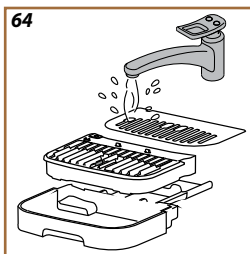
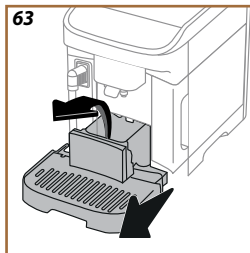
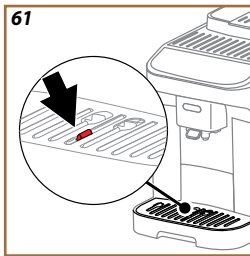
10.1.1 Reinigungsverfahren

- [10.2 Für den Geschirrspüler geeignete Teile](#)
- [10.3 Teile, die zur Reinigung eingeweicht werden müssen](#)
- [10.4 Teile, die unter fließendem Wasser gereinigt werden](#)

10.2 Für den Geschirrspüler geeignete Teile

1 Rost der Abtropfschale (A12)

2 Milchkaraffe (schwarzer Deckel: heiße Getränke; weißer Deckel: kalte Getränke) (D7) (alle Teile müssen zerlegt werden)



Hinweis:

Falls Du keinen Geschirrspüler besitzt, empfehlen wir Dir, alle Teile unter heißem Wasser (40-50°C) abzuspülen und die Teile dann mindestens 30 Minuten lang in heißem Wasser (40-50°C) und Geschirrspülmittel einzuweichen. Spüle danach alle Teile sorgfältig unter heißem Wasser (40-50°C) ab und trockne sie dann mit einem sauberen Tuch ab.

10.2.1 Reinigung des Rosts der Abtropfschale

Die Abtropfschale (A7) ist mit einem Schwimmer (rot) (A13) zur Anzeige des Wasserstandes ausgestattet (Abb. 61).

Leere die Abtropfschale und reinige sie, bevor diese Anzeige aus dem Tassenrost (A6) hervortritt, andernfalls kann das Wasser über den Rand treten und den Kaffeefullautomaten, die Aufstellfläche oder den umliegenden Bereich beschädigen. Um die Abtropfschale zu entfernen, gehe wie folgt vor:

Vorsicht! Verbrühungsgefahr!

Wenn mehrere Milchgetränke nacheinander zubereitet werden, erhitzt sich der Tassenrost aus Metall (A6). Berühre ihn nicht, solange er nicht abgekühlt ist und fasse ihn nur vorne an (Abb. 62).

1. Schalte den Kaffeefullautomaten aus (siehe Abschnitt „4 Ausschalten des Kaffeefullautomaten“ on page 17“);
2. Nimm die Abtropfschale heraus (A7) (Abb. 63);
3. Kontrolliere die Kondensatschale (A10) und leere sie, falls sie voll ist;
4. Nimm den Tassenrost (A6) und den Rost der Abtropfschale (A12) heraus, leere dann die Abtropfschale (A7) und den Kaffeesatzbehälter (A11);
5. Spüle alle Teile mit heißem Wasser (40-50°C) ab (Abb. 64);
6. Reinige die zuvor angegebenen Teile im Geschirrspüler und trockne sie dann mit einem sauberen Tuch ab;
7. Die Teile sind sauber: Reinige die anderen Teile gemäß den Angaben im Abschnitt „10.3 Teile, die zur Reinigung eingeweicht werden müssen“, setze die Abtropfschale wieder zusammen (A7) und setze sie wieder in den Kaffeefullautomaten ein.

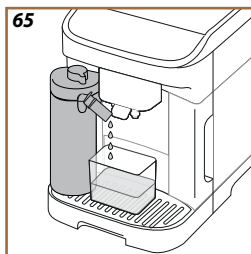
Vorsicht!

- Beim Herausnehmen der Abtropfschale muss der Kaffeesatzbehälter immer geleert werden, auch wenn er nur wenig gefüllt ist. Wird dieser Vorgang nicht durchgeführt, kann es vorkommen, dass sich bei den folgenden Kaffeezubereitungen der Kaffeesatzbehälter zu sehr füllt und der Kaffeefullautomat verstopft.
- Die anderen Teile der Abtropfschale dürfen nicht im Geschirrspüler gereinigt werden.

10.2.2 Reinigung der Milchkaraffe

10.2.2.1 Reinigung der Milchkaraffe nach jedem Gebrauch

Nach jeder Zubereitung eines Milchgetränks fordert der Kaffeevollautomat zur Reinigung der Milchkaraffe (Funktion Clean) auf, um den Deckel der Milchkaraffe (E2) zu reinigen. Um die Reinigung zu starten, gehe wie folgt vor:



1. Lasse die Milchkaraffe für diesen Vorgang am Gerät (sie muss nicht geleert werden);
2. Stelle eine Tasse oder einen anderen leeren Behälter unter den Milchauslauf (E4) (Abb. 65);
3. Drücke „OK“ (B3), um die Reinigung zu starten: Aus dem Milchauslauf fließen Heißwasser und Dampf. Die Reinigung wird automatisch abgebrochen.

Wenn Du mehrere Milchgetränke nacheinander zubereiten möchtest:

4. Nach jeder Zubereitung von Milchgetränken erscheint die Meldung für die Reinigung der Milchkaraffe (Funktion Clean): Es können weitere Getränke zubereitet werden, indem sie direkt angewählt werden oder indem „↶“ (B6) gedrückt wird, um die Reinigung zu einem späteren Zeitpunkt durchzuführen. Reine die Milchkaraffe nach der letzten Zubereitung.

Nach Beendigung der Zubereitungen ist die Milchkaraffe leer oder die Milch reicht nicht für weitere Rezepte

- Nachdem die Reinigung mit der Funktion „Clean“ durchgeführt wurde, zerlege die Milchkaraffe und reinige alle Teile gemäß den Angaben im Abschnitt [“10.2.2.2 Komplette Reinigung der Milchkaraffe“](#).

Nach Beendigung der Zubereitungen ist noch genug Milch in der Milchkaraffe für weitere Rezepte

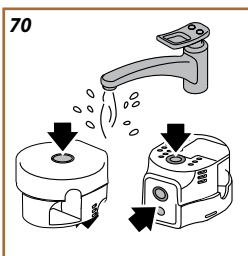
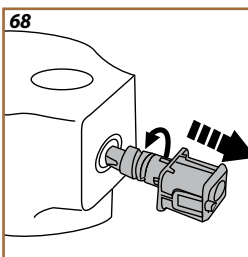
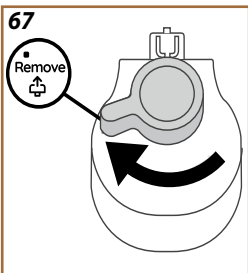
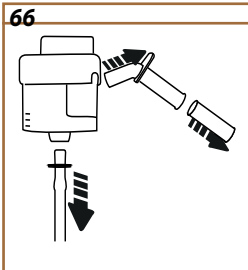
- Nachdem die Reinigung mit der Funktion „Clean“ durchgeführt wurde, nimm die Milchkaraffe heraus und stelle sie sofort in den Kühlschrank. Die LatteCrema Hot Milchkaraffe ☺ darf nicht länger als 2 Tage im Kühlschrank aufbewahrt werden und die LatteCrema Cool Milchkaraffe ☹ nicht länger als einen Tag. Reine dann alle Teile gemäß den Angaben im Abschnitt [“10.2.2.2 Komplette Reinigung der Milchkaraffe“](#).

Vorsicht:

Wenn die Milchkaraffe länger als **30 Minuten** außerhalb des Kühlschranks aufbewahrt wurde, zerlege und reinige alle Teile gemäß den Angaben im Abschnitt [“10.2.2.2 Komplette Reinigung der Milchkaraffe“](#).

Allgemeine Hinweise nach der Zubereitung von Milchgetränken

- Wenn die Reinigung nicht durchgeführt wird, erscheint auf der Homepage (Startseite) das Symbol ☑ (C5), um daran zu erinnern, dass die Milchkaraffe gereinigt werden muss.
- In einigen Fällen muss für die Durchführung der Reinigung (Funktion Clean) das Aufheizen des Kaffeevollautomaten abgewartet werden.
- Um eine korrekte Reinigung zu erzielen, muss das Ende der Funktion CLEAN abgewartet werden. Die Funktion ist automatisch. Ihr Ablauf darf nicht unterbrochen werden.



10.2.2.2 *Komplette Reinigung der Milchkaraffe*

Die komplette Reinigung der Milchkaraffe (D7) ist unerlässlich für optimale und langfristig gleichbleibende Resultate.

Hinweis:

Für die Reinigung nach jeder Zubereitung von Milchgetränken siehe Abschnitt „10.2.2.1 *Reinigung der Milchkaraffe nach jedem Gebrauch!*“.

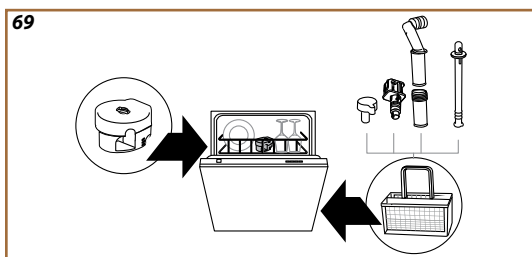
Dein Kaffeevollautomat erinnert Dich daran, wann er gereinigt werden muss. Im Zweifelsfall kannst Du die Reinigungsanleitung jederzeit über das Menü Geräteeinstellungen aufrufen, siehe Abschnitt **“Milchkaraffe“**.

Wir empfehlen die komplette Reinigung der Milchkaraffe:

- nach 1 Tag bei der LatteCrema Cool Karaffe
- nach 2 Tagen bei der LatteCrema Hot Karaffe

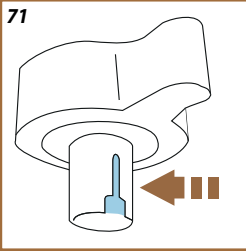
Gehe dazu wie folgt vor:

1. Nimm den Deckel (E2) vom Milchbehälter (E7) ab;
2. Ziehe den Milchauslauf (E4), die Verlängerung des Milchauslaufs (E5) (falls vorhanden) und das Milchansaugrohr (E6) heraus (Abb. 66);
3. Drehe den Milchschaumregler E1 im Uhrzeigersinn bis auf die Position „Remove“ (Abb. 67) und ziehe ihn nach oben heraus.



4. Drehe den Anschluss zum Einsetzen der Milchkaraffe (E3) gegen den Uhrzeigersinn und ziehe ihn heraus (Abb. 68).
5. Führe die Reinigung im Geschirrspüler (empfohlen) oder von Hand auf die nachfolgend angegebene Weise durch:
 - **Im Geschirrspüler:** Spüle alle Teile unter heißem Wasser (40-50°C) ab. Lege dann den Deckel senkrecht in den oberen Korb des Geschirrspülers und die abnehmbaren Kleinteile (Milchausgaberohr, Milchansaugrohr, Milchschaumregler) in den Besteckkorb (Abb. 69). Starte ein Programm bei 50°C, z.B: Eco Standard.
 - **Von Hand:** Spüle alle Teile mit heißem Wasser (40-50°C) sorgfältig ab, um alle sichtbaren Rückstände zu beseitigen. Vergewissere Dich, dass das Wasser durch die Öffnungen fließt (Abb. 70). Tauche alle Teile (einschließlich Milchbehälter) für mindestens 30 Minuten in heißes Wasser (40-50°C) mit Geschirrspülmittel. Spüle dann alle Teile mit heißem Wasser (40-50°C) sorgfältig ab und reibe sie dabei einzeln mit den Händen ab.

71

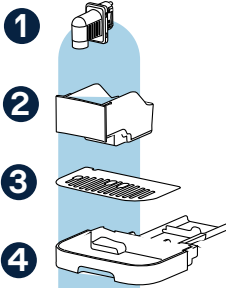
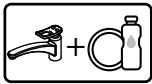


6. Vergewissere Dich, dass keine Milchrückstände in der Vertiefung und in der Rille an der Unterseite des Milchschaumreglers vorhanden sind (Abb. 71). Schabe sie gegebenenfalls mit einem Zahnstocher aus.
7. Überprüfe, dass das Milchansaugrohr (E6) und das Milchausgaberohr (E4) nicht durch Milchrückstände verstopft sind.
8. Trockne die Teile mit einem sauberen und trockenem Tuch ab;
9. Setze alle Teile der Milchkaraffe wieder zusammen.

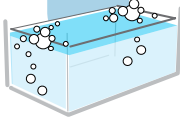
Hinweis:

Der Kaffeevollautomat erinnert regelmäßig daran, dass die Milchkaraffe sorgfältig gereinigt werden muss, und blendet die Reihenfolge für die komplette Reinigung ein.

10.3 Teile, die zur Reinigung eingeweicht werden müssen



40-50°C > 30 min



- 1 Heißwasserauslauf (D2)
- 2 Kaffeesatzbehälter (A11)
- 3 Tassenrost (A6)
- 4 Abtropfschale (A7)

Hinweis:

Spüle alle Teile unter heißem Wasser (40-50°C) ab, weiche sie etwa 30 Minuten lang in heißem Wasser (40-50°C) und Geschirrpulver ein. Spüle sie sorgfältig unter fließendem Wasser (40-50°C) ab und trockne sie mit einem sauberen Tuch ab.

10.3.1 Reinigung des Kaffeesatzbehälters

Wenn der Kaffeevollautomat dies anfordert (siehe Kapitel „[11 HÄUFIGE MELDUNGEN UND ALARMMELDUNGEN](#)“), muss der Kaffeesatzbehälter (A11) geleert und gereinigt werden. Solange der Kaffeesatzbehälter nicht gereinigt ist, kann der Kaffeevollautomat keinen Kaffee zubereiten. Um Schimmelbildung vorzubeugen, zeigt das Gerät die Notwendigkeit den Behälter zu leeren auch dann an, wenn er nicht voll ist, falls seit der ersten Zubereitung 72 Stunden vergangen sind (damit die Berechnung der 72 Stunden korrekt erfolgen kann, darf der Kaffeevollautomat nie vom Stromnetz getrennt werden).

Vorsicht! Verbrühungsgefahr

Wenn mehrere Milchgetränke nacheinander zubereitet werden, erhitzt sich der Tassenrost aus (A6) Metall. Berühre ihn nicht, solange er nicht abgekühlt ist und fasse ihn nur vorne an (Abb. 62).

Zur Durchführung der Reinigung (bei eingeschaltetem Kaffeevollautomaten):

1. Nimm die Abtropfschale (A7) und den Kaffeesatzbehälter (A11) heraus (Abb. 63);
2. Leere die Abtropfschale und den Kaffeesatzbehälter und reinige sie, wobei alle sich am Boden angesammelten Rückstände entfernt werden müssen.
3. Spüle sie mit heißem Wasser (40-50°C) ab.
4. Weiche den Kaffeesatzbehälter etwa 30 Minuten lang in heißem Wasser (40-50°C) und Geschirrspülmittel ein. Spüle ihn sorgfältig unter fließendem Wasser (40-50°C) ab und trockne ihn mit einem sauberen Tuch ab.
5. Reinige die anderen Teile und setze die Abtropfschale (A7) zusammen mit dem Kaffeesatzbehälter wieder in den Kaffeevollautomaten ein.

Vorsicht!

Beim Herausnehmen der Abtropfschale (A7) muss der Kaffeesatzbehälter (A11) immer geleert werden, auch wenn er nur wenig gefüllt ist. Wird dieser Vorgang nicht durchgeführt, kann es vorkommen, dass sich bei den folgenden Kaffeezubereitungen der Kaffeesatzbehälter zu sehr füllt und der Kaffeevollautomat verstopft.

Um die Reinigung zu optimieren, empfehlen wir Dir, auch die Abtropfschale zu leeren.

10.3.2 Reinigung des Tassenrosts und der Abtropfschale

Reinigen den Tassenrost (A6) und die Abtropfschale (A7) regelmäßig wie folgt:

1. Schalte den Kaffeevollautomaten aus (siehe Kapitel „[4 Ausschalten des Kaffeevollautomaten](#)“ on page 17“);
2. Ziehe die Abtropfschale (A7) heraus;

Vorsicht!

Um die Reinigung zu optimieren, empfehlen wir Dir, auch den Kaffeesatzbehälter (A11) und die Abtropfschale zu leeren. Beim Herausnehmen der Abtropfschale (A7) muss der Kaffeesatzbehälter immer geleert werden, auch wenn er nur wenig gefüllt ist. Wird dieser Vorgang nicht durchgeführt, kann es vorkommen, dass sich bei den folgenden Kaffeezubereitungen der Kaffeesatzbehälter zu sehr füllt und der Kaffeevollautomat verstopft.

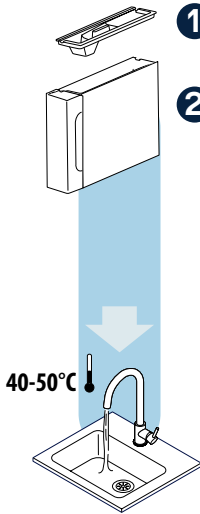
3. Nimm den Tassenrost (A6) ab;
4. Spüle alles mit heißem Wasser (40-50 °C) ab (Abb. 64);
5. Weiche den Tassenrost etwa 30 Minuten lang in heißem Wasser (40-50°C) und Geschirrspülmittel ein. Spüle ihn dann sorgfältig unter heißem Wasser (40-50°C) ab und trockne ihn mit einem sauberen Tuch ab.
6. Setze den Tassenrost und die Abtropfschale wieder in den Kaffeevollautomaten ein.

10.3.3 Reinigung des Heißwasserauslaufs

Reinige den Heißwasserauslauf (D2) regelmäßig wie folgt:

1. Ziehe den Heißwasserauslauf aus dem Kaffeevollautomaten heraus.
2. Spüle ihn zuerst mit heißem Wasser (40-50°C) ab.
3. Weiche ihn etwa 30 Minuten lang in Wasser (40-50°C) und Geschirrspülmittel ein. Spüle ihn sorgfältig unter heißem Wasser (40-50°C) ab, trockne ihn anschließend mit einem sauberen Tuch ab und lege ihn wieder in sein Fach.

10.4 Teile, die unter fließendem Wasser gereinigt werden



1 Deckel des Wassertanks (A15)

2 Wassertank (A14)

10.4.1 Reinigung des Wassertanks mit Deckel

Es wird empfohlen, den Wassertank (A14) regelmäßig zu reinigen (etwa einmal im Monat) oder wenn der Kaffeevollautomat länger als 3 Tage nicht benutzt wurde.

Die Reinigung des Wassertanks ist auch ein fester Bestandteil beim Austauschen des Wasserfilters (D6) (siehe Abschnitt "10.7 Gebrauch des Wasserfilters").

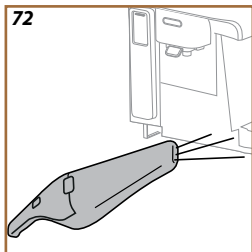
1. Nimm den Wassertank heraus, nimm den Deckel (A15) ab, entferne den Wasserfilter (falls vorhanden) und spüle ihn mit Wasser ab;
2. Leere den Wassertank und reinige ihn mit heißem Wasser (40-50°C), nimm gegebenenfalls ein nicht scheuerndes Tuch zu Hilfe. Spüle ihn sorgfältig mit heißem Wasser (40-50°C) ab.
3. Falls der Wasserfilter zuvor entnommen wurde, setze ihn wieder ein, fülle den Wassertank bis zum maximalen Füllstand mit frischem Wasser auf, setze den Deckel wieder auf und setze den Wassertank wieder in den Kaffeevollautomaten ein;
4. (Nur wenn der Wasserfilter eingesetzt wurde) gib 100 ml Heißwasser aus, um den Wasserfilter zu reaktivieren.

10.5 Reinigung des Gehäuses

10.5.1 Reinigung des Geräteinneren

Stromschlaggefahr!

Vor jeder Reinigung der Teile im Geräteinneren muss die Kaffeemaschine ausgeschaltet (siehe Kapitel „4 Ausschalten des Kaffeevollautomaten“ on page 17“) und vom Stromnetz getrennt werden. Tauche den Kaffeevollautomaten niemals ins Wasser.



1. Kontrolliere regelmäßig (etwa ein Mal pro Monat), dass das Innere des Kaffeevollautomaten (zugänglich nach Herausnehmen der Abtropfschale) (A7) nicht verschmutzt ist.
2. Entferne gegebenenfalls die Kaffeeablagerungen mit einem Reinigungspinsel und einem sauberen Tuch.
3. Sauge alle Rückstände mit einem Krümelsauger auf (Abb. 72).

10.5.2 Reinigung des Kaffeepulverschachts

Reinige den Kaffeepulverschacht regelmäßig (etwa einmal im Monat) mit einem Pinsel. Gehe dazu wie folgt vor:

1. Schalte den Kaffeevollautomaten aus (siehe „4 Ausschalten des Kaffeevollautomaten“);
2. Öffne die Klappe des Kaffeepulverschachts (A2);
3. Reinige den Kaffeepulverschacht mit einem Pinsel;
4. Schließe die Klappe.

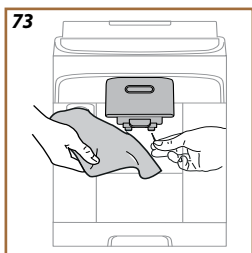
Vorsicht!

Vergewissere Dich nach der Reinigung, dass sich kein Zubehör im Kaffeepulverschacht befindet. Das Vorhandensein von Fremdkörpern im Kaffeepulverschacht während des Betriebs des Kaffeevollautomaten kann Schäden am Gerät verursachen.

10.5.3 Reinigung der Bedienblende

Der Touchscreen ist sehr empfindlich. Er muss daher sehr vorsichtig unter Beachtung der nachfolgend beschriebenen Schritte gereinigt werden:

1. Schalte den Kaffeevollautomaten aus (siehe Kapitel „4 Ausschalten des Kaffeevollautomaten“ on page 17“) und trenne ihn vom Stromnetz: Auf diese Weise kannst Du auch Schmutz leichter erkennen;
2. Verwende ein Mikrofasertuch, das Oberflächen reinigt, ohne sie zu verkratzen oder zu beschädigen;
3. Verwende keine Lösungsmittel, Scheuermittel oder Alkohol;
4. Wische mit dem Mikrofasertuch über den Touchscreen (Du kannst das Tuch bei Bedarf mit Wasser befeuchten);
5. Verwende den trockenen Teil des Mikrofasertuchs, um die Oberfläche abzutrocknen.



10.5.4 Ausgüsse des Kaffeeauslaufs

1. Reinige den Kaffeeauslauf (A5) regelmäßig mit einem sauberen Tuch (Abb. 73);
2. Kontrolliere, dass die Ausgüsse des Kaffeeauslaufs nicht verstopft sind. Entferne gegebenenfalls die Kaffeeablagerungen mit einem Zahnstocher (Abb. 73).

10.6 Gründliche Reinigung des Kaffeevollautomaten und vorbeugende Wartung

10.6.1 Gründliche Reinigung des Kaffeevollautomaten

Bei der gründlichen Reinigung des Kaffeevollautomaten werden Kaffeerückstände beseitigt, die sich manchmal in einigen Bereichen des Kaffeevollautomaten bilden können. Dein Kaffeevollautomat sagt Dir Bescheid, wenn es Zeit ist, ihn zu reinigen, und Du kannst entscheiden, ob Du die Reinigung sofort oder zu einem späteren Zeitpunkt durchführen möchtest (siehe Abschnitt, [11 HÄUFIGE MELDUNGEN UND ALARMMELDUNGEN](#)). Wenn Du sie sofort durchführen möchtest, drücke einfach auf „OK“, sobald die Meldung erscheint, und befolge Schritt für Schritt die Anleitung auf dem Display (die Reinigung dauert etwa 10 Minuten).

Wenn Du die Reinigung nicht sofort durchführst, drücke auf „>“ (B4): Auf der Homepage (Startseite) erinnert die Kontrolllampe  (C4) daran, dass das Gerät entkalkt werden muss. (Die Meldung erscheint bei jedem Einschalten neu).

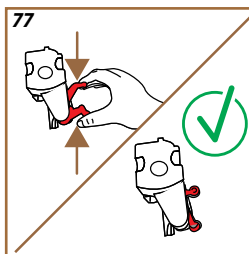
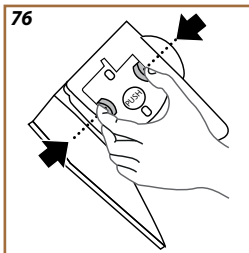
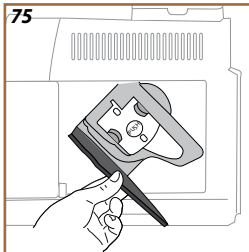
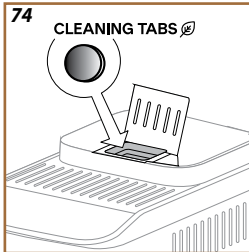
Gehe wie folgt vor:

1. Wenn auf dem Bildschirm mit der Anzeige des Wartungsstatus „Maschinenreinigung benötigt“ angezeigt wird, drücke „OK“.
2. Nimm den Wassertank (A14) heraus und spüle ihn aus;
3. Fülle den Wassertank bis zum maximalen Füllstand auf. Setze ihn wieder in den Kaffeevollautomaten ein und drücke „>“ (B4);
4. Öffne die Klappe des Kaffeepulverschachts (A2) und lege einen Reinigungstab hinein (Abb. 74): Achte darauf, dass er nicht stecken bleibt: Drücke „>“ (B4)
5. Stelle den 0,5 l Behälter auf, um das Wasser aufzufangen, das aus dem Kaffeeauslauf (A5) fließt. Drücke „OK“, um fortzufahren. Der Kaffeevollautomat führt automatisch einen Zyklus zum Auflösen des Tabs mit Spülvorgang durch, der mehrere Minuten dauert.
6. Entferne nach Beendigung des Spülgangs den zum Auffangen des Wassers verwendeten Behälter und leere ihn.
7. Entferne den Wassertank. Drücke „OK“.
8. Öffne die Serviceklappe der Brühgruppe (A16) auf der rechten Seite (Abb. 75);
9. Drücke die beiden farbigen Entriegelungstasten nach innen (Abb. 76) und ziehe gleichzeitig die Brühgruppe nach außen heraus;
10. Drücke „>“;
11. Spüle die Brüheinheit unter fließendem Wasser ohne Spülmittel ab.

Vorsicht!

SPÜLE SIE NUR MIT WASSER AUS
KEINE REINIGUNGSMITTEL – KEIN GESCHIRRSPÜLER

12. Beseitige mit dem Reinigungspinsel auch an der Aufnahme der Brüheinheit vorhandene und durch die Serviceklappe der Brüheinheit (A14) sichtbare Kaffeerückstände;
13. Drücke „>“;
14. Vergewissere Dich, dass die Brühgruppe durch Drücken der beiden Hebel in die richtige Stellung gebracht wird (Abb. 77);
15. Setze die Brüheinheit wieder in die Halterung ein und drücke sie fest an, bis sie hörbar einrastet.



16. Nach dem Einsetzen ist sicherzustellen, dass die beiden farbigen Tasten eingerastet sind und nach außen ragen;
 17. SchlieÙe die Serviceklappe der Brühgruppe und setze den Wassertank wieder ein;
 18. Drücke „>“;
 19. Am Ende der Reinigung führt der Kaffeevollautomat Spülvorgänge mit Heißwasser aus dem Kaffeeauslauf (A5) durch: Stelle einen Behälter mit einem Fassungsvermögen von mindestens 0,2 l unter den Kaffeeauslauf und drücke „OK“.
- Der Kaffeevollautomat heizt auf, führt einige Spülvorgänge durch und kehrt am Ende zur Homepage (Startseite) zurück.

Hinweis:

Wenn Du die Brühgruppe (A17), einmal zusätzlich reinigen möchtest, schalte den Kaffeevollautomaten aus (siehe [“4 Ausschalten des Kaffeevollautomaten“ on page 17](#)) , um die Brühgruppe in die richtige Stellung zu bringen. Ziehe die Brühgruppe dann heraus und reinige sie gemäß den vorherigen Angaben ab Punkt 8.

[SCHAU DIR DAS VIDEO HIER AN](#)



10.6.2 Entkalken

Das Entkalken ist eine gründliche Reinigung Deines Kaffeevollautomaten, um alle Kalkrückstände zu beseitigen, die sich im Kreislauf vom Wassertank bis zu Deiner Tasse gebildet haben.

Die Beseitigung der Kalkablagerungen verlängert nicht nur die Lebensdauer Deines Kaffeevollautomaten, sondern verbessert auch deutlich die Qualität der zubereiteten Getränke.

Wie im Abschnitt [„2.5 Überprüfe die Wasserhärte“](#) erläutert, sagt der Kaffeevollautomat Dir Bescheid, wenn es, je nach Anzahl und Art der zubereiteten Getränke und dem Härtegrad des verwendeten Wassers, Zeit für das Entkalken ist. Wenn die Wasserhärte richtig eingestellt ist, fordert der Kaffeevollautomat Dich auf, das Entkalken in den richtigen Abständen durchzuführen.

Du kannst die Zeit bis zum nächsten Entkalken jederzeit über das Menü Geräteeinstellungen [“Entkalkung“](#) überprüfen.

Vorsicht!



- Lies vor dem Gebrauch die Gebrauchsanweisung und die Angaben auf dem Etikett des Entkalkers (D5) durch, die sich auf der Packung des Entkalkers befinden.
- Verwende ausschließlich Entkalker von De’Longhi. Die Verwendung von ungeeigneten Entkalkern sowie nicht regelmäßig durchgeführtes Entkalken können zum Auftreten von Defekten führen, die nicht durch die Herstellergarantie abgedeckt sind.
- Der Entkalker kann empfindliche Oberflächen beschädigen. Sollte das Produkt versehentlich verschüttet werden, sofort abwischen.

Zur Durchführung der Entkalkung


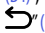
ECODECALK  EAN: 8004399327252

Entkalker	Entkalker De'Longhi
Behälter	Empfohlenes Fassungsvermögen: 2,0 l
Zeit	~25min

Entkalke den Kaffeevollautomaten, wenn auf der Homepage (Startseite) die entsprechende Meldung erscheint: Wenn die Entkalkung sofort durchgeführt werden soll, drücke „OK“ und befolge die Schritt-für-Schritt-Anleitung auf dem Display des Kaffeevollautomaten.

Um die Entkalkung zu einem späteren Zeitpunkt durchzuführen, drücke „“ (B6); Auf der Homepage (Startseite) erinnert die Kontrolllampe  (C2) daran, dass das Gerät entkalkt werden muss. (Die Meldung erscheint bei jedem Einschalten neu).

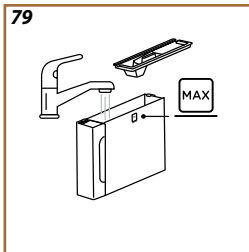
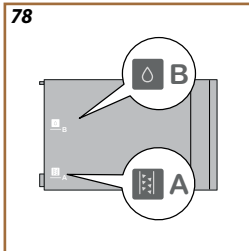
Für den Zugang zum Menü Entkalken:

1. Drücke die Taste  (B8).
2. Drücke auf die Bildlaufpfeile „>“ (B4) oder „<“ (B5), bis „Wartung“ gewählt ist. Drücke „OK“;
3. Drücke auf die Bildlaufpfeile „>“ (B4) oder „<“ (B5), bis „Entkalkung“ gewählt ist. Drücke „OK“, um die Anleitung anzuzeigen.
4. Nimm den Wassertank (A14) heraus, öffne den Deckel und entferne den Filter (falls eingesetzt (D6)). Leere den Tank komplett und drücke „>“ (B4), um fortzufahren;
- 5.
6. Gib den Entkalker (D5) bis zum auf der Innenseite des Tanks aufgedruckten Füllstand A (entspricht einer Einwegverpackung oder 100 ml Packung) in den Wassertank; fülle dann bis zum Füllstand B mit Wasser (1 l) auf (Abb. 78).
7. Setze den Wassertank (mit Deckel) wieder ein und drücke „>“ (B4) (drücke „<“ (B4), wenn Du zum vorhergehenden Bildschirm zurückkehren möchtest, oder „“ (B6), um den Ablauf zu verlassen. Vergiss in diesem Fall aber nicht, die Entkalkungslösung aus dem Wassertank zu entfernen).
8. Stelle einen leeren Behälter mit einem Mindestfassungsvermögen von 2 l unter die Ausläufe (A5) und (D2) (Abb. 9). Drücke „OK“ (B3), um den Vorgang zu starten.

Vorsicht! Verbrühungsgefahr

Aus den Ausläufen fließt heißes, säurehaltiges Wasser. Achte daher darauf, nicht mit dieser Lösung in Berührung zu kommen.

9. Das Entkalkungsprogramm startet, die Entkalkungslösung tritt aus dem Heißwasserlauf (D2) und aus dem Kaffeeauslauf (A5) heraus und das Programm führt automatisch eine Reihe von Spülvorgängen und Pausen durch, um Kalkrückstände aus dem Kaffeevollautomaten zu beseitigen;



Nach einigen Minuten beendet das Gerät die erste Phase der Entkalkung, der ein Spülvorgang folgt. Gehe wie folgt vor:

10. Das Gerät ist nun für einen Spülvorgang mit frischem Wasser bereit. Leere den zum Auffangen der Entkalkungslösung verwendeten Behälter, nimm den Wassertank heraus, leere ihn, spüle ihn unter fließendem Wasser gut aus, fülle ihn bis zum maximalen Füllstand mit frischem Wasser auf und setze ihn wieder in den Kaffeevollautomaten ein. Drücke „>“ (B4)
11. Stelle den zum Auffangen der Entkalkungslösung verwendeten Behälter leer wieder unter die Ausläufe und drücke „OK“ (B3) , um den ersten Spülvorgang zu starten.
12. Das Heißwasser fließt sowohl aus dem Heißwasserauslauf als auch aus dem Kaffeerauslauf;
13. Wenn das Wasser im Wassertank leer ist, leere den zum Auffangen des Spülwassers verwendeten Behälter;
14. Nimm den Wassertank heraus, setze den Wasserfilter, falls er zuvor entfernt wurde, wieder ein. Drücke „>“ (B4) , um fortzufahren;
15. Fülle den Wassertank bis zum maximalen Füllstand (Abb.79) mit frischem Wasser auf und setze ihn wieder in den Kaffeevollautomaten ein. Drücke „>“ (B4) , um fortzufahren;
16. Stelle den zum Auffangen der Entkalkungslösung verwendeten Behälter leer wieder unter die Ausläufe und drücke „OK“ (B3) , um einen weiteren Spülvorgang zu starten;
17. Wenn das Wasser im Wassertank leer ist, leere den zum Auffangen des Spülwassers verwendeten Behälter, nimm die Abtropfschale und den Kaffeesatzbehälter heraus, leere sie und setze sie wieder in den Kaffeevollautomaten ein: Drücke „OK“ (B3);
18. Nimm den Wassertank (A9) heraus, fülle ihn bis zum maximalen Füllstand auf und setze ihn wieder in den Kaffeevollautomaten ein;
19. Der Entkalkungsvorgang ist nun beendet: Drücke „OK“ (B3) .

Hinweis:

- Es ist normal, dass sich nach Beendigung der Entkalkung Wasser im Kaffeesatzbehälter (A19) befindet.
- Wenn die Entkalkung nicht korrekt zu Ende geführt wird (z.B. Stromausfall), fordert der Kaffeevollautomat bei der Wiedereinschaltung dazu auf, den Vorgang erneut zu starten.
- Das Gerät fordert einen weiteren Spülvorgang an, wenn der Wassertank nicht bis zum maximalen Füllstand aufgefüllt wurde: Dadurch wird garantiert, dass sich keine Entkalkungslösung mehr in den internen Kreisläufen des Gerätes befindet. Vor Beginn des Spülvorgangs muss die Abtropfschale geleert werden;

10.7 Gebrauch des Wasserfilters

Die Verwendung eines Wasserfilters (siehe Abschnitt „[10.7.1 Installation des Wasserfilters](#)“) ist in doppelter Hinsicht eine vorbeugende Wartung:

- Sie verbessert die Qualität des Wassers, das durch den Kreislauf des Kaffeevollautomaten in Deine Tasse fließt;
- sie reduziert die Häufigkeit, mit der der Kaffeevollautomat entkalkt werden muss.


Um den Kaffeevollautomaten auf Dauer in Schuss zu halten, empfehlen wir die Verwendung des Wasserfilters von De'Longhi (D6).

Weitere Informationen findest Du unter [delonghi.com](#).

WATERFILTER  EAN: 8004399327252


10.7.1 Installation des Wasserfilters



Wenn beim ersten Gebrauch des Kaffeevollautomaten die Installation des Wasserfilters auf später verschoben wurde (siehe Abschnitt „[2.6 Filter einsetzen](#)“), oder wenn er installiert und später wieder entfernt wurde und wieder installieren werden soll, gehe wie folgt vor:

1. Drücke die Taste  (B8).
2. Drücke auf die Bildlaufpfeile „>“ (B4) oder „<“ (B5), um „Wartung“ zu wählen. Drücke „OK“ (B3).
3. Drücke auf die Bildlaufpfeile „>“ (B4) oder „<“ (B5), um „Wasserfilter“ zu wählen.
4. Befolge die Anleitung im Abschnitt „[2.6 Filter einsetzen](#)“.


10.7.2 Wasserfilter austauschen/entfernen


Du kannst die Zeit bis zum nächsten Austauschen/Entfernen des Wasserfilters jederzeit überprüfen:

1. Drücke die Taste  (B8).
2. Drücke auf die Bildlaufpfeile „>“ (B4) oder „<“ (B5), um „Wartung“ zu wählen. Drücke „OK“ (B3).
3. Drücke auf die Bildlaufpfeile „>“ (B4) oder „<“ (B5), um „Wasserfilter“ zu wählen.
4. Ein farbiger Balken füllt sich allmählich je länger der Filter benutzt wird.

Tausche den Wasserfilter aus, wenn die Meldung erscheint „Es ist Zeit, den Filter auszutauschen. Fangen wir an?“ (siehe [11 HÄUFIGE MELDUNGEN UND ALARMMELDUNGEN](#)). Wenn Du den Austausch sofort durchführen möchtest, drücke OK und befolge Schritt für Schritt die Anleitung auf dem Display. Um den Filter zu einem späteren Zeitpunkt auszutauschen, drücke . Das Symbol  (C1) erscheint auf der Homepage (Startseite), um daran zu erinnern, dass der Filter ausgetauscht werden muss.

Um den Wasserfilter zu entfernen und auszutauschen, gehe wie folgt vor:

1. Drücke die Taste  (B8).
2. Drücke auf die Bildlaufpfeile „>“ (B4) oder „<“ (B5), um „Wartung“ zu wählen. Drücke „OK“ (B3).
3. Drücke auf die Bildlaufpfeile „>“ (B4) oder „<“ (B5), um „Wasserfilter“ zu wählen.

-
4. Drücke „OK“, um die Anleitung aufzurufen.
 5. Entferne den Wassertank (A14) und den verbrauchten Filter: Drücke „>“
 6. Drücke „OK“, um den Filter unter Beachtung der Angaben ab Punkt (3) im Abschnitt [“2.6 Filter einsetzen”](#) auszutauschen; oder drücke , um zur Homepage (Startseite) zurückzukehren, ohne dass ein Filter installiert ist.

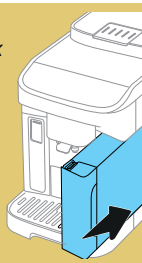
11 HÄUFIGE MELDUNGEN UND ALARMMELDUNGEN

In diesem Abschnitt findest Du ein Verzeichnis der möglichen Meldungen und Alarmmeldungen, die wie folgt gruppiert sind:

- [11.1 Meldungen zum Wassertank und zum Kaffeesatzbehälter](#)
- [11.2 Meldungen zu den Kaffeebohnen und zum Kaffeepulver](#)
- [11.3 Meldungen zu den LatteCrema Milchkaraffen](#)
- [11.4 Alarmmeldungen](#)
- [11.5 Meldungen zur Reinigung und zum Entkalken](#)

11.1 Meldungen zum Wassertank und zum Kaffeesatzbehälter

Kannst Du den Wassertank einsetzen?



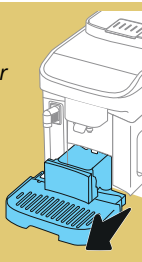
- Der Wassertank (A9) ist nicht eingesetzt
Setze den Wassertank korrekt ein, indem Du ihn im Kaffeevollautomaten fest nach unten drückst.

Es ist Zeit, den Wassertank mit frischem Wasser zu füllen



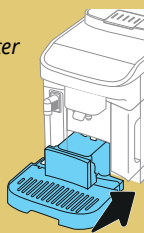
- Das Wasser im Tank ist nicht ausreichend.
Nimm den Wassertank (A9) heraus (Abb. 4), fülle ihn bis zum maximalen Füllstand mit frischem Wasser auf (Abb. 5) und setze ihn wieder in den Kaffeevollautomaten ein.
- Der Wassertank ist nicht richtig eingesetzt
Setze den Wassertank durch festes Andrücken korrekt ein

Leere die Abtropfschale und den Kaffeesatzbehälter



- Der Kaffeesatzbehälter (A11) ist voll.
Führe die Reinigung wie im Abschnitt beschrieben durch „10.3.1 Reinigung des Kaffeesatzbehälters“

Setze den Kaffeesatzbehälter und die Abtropfschale ein

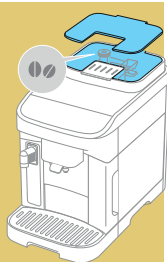


- Die Abtropfschale (A7) und/oder der Kaffeesatzbehälter (A11) wurden nicht korrekt eingesetzt oder sind nicht vorhanden

Setze die Abtropfschale zusammen mit dem Kaffeesatzbehälter ein und drücke sie fest an.

11.2 Meldungen zu den Kaffeebohnen und zum Kaffeepulver

Oh, die Kaffeebohnen scheinen leer zu sein. Es ist Zeit, neue einzufüllen.



- Es sind keine Kaffeebohnen mehr im Behälter.
Fülle den Bohnenbehälter (A1) und drücke OK (B3), um die Zubereitung fortzusetzen

Du hast das Kaffeepulver nicht eingefüllt. Fülle ihn jetzt ein. Nur einen Messlöffel!



- Es wurde gemahlener Kaffee gewählt (☞), aber das Kaffeepulver wurde nicht in den entsprechenden Kaffeepulverschacht gefüllt.
Vergewissere Dich, dass der Kaffeepulverschacht nicht verstopft ist, indem Du die Klappe (A2) öffnest, fülle dann einen gestrichenen Messlöffel (D1) Kaffeepulver ein und drücke OK (B3), um mit der Zubereitung fortzufahren

11.3 Meldungen zu den LatteCrema Milchkaraffen

Kannst Du die Milchkaraffe einsetzen?



- Die Milchkaraffe (E) ist nicht korrekt eingesetzt oder nicht vorhanden.
Setze die Milchkaraffe ein und drücke sie fest an: vom Kaffeefullautomaten ertönt ein akustisches Signal (falls die Funktion akustisches Signal aktiviert ist).

*Kannst Du die LatteCrema
Hot Milchkaraffe
einsetzen?*



- Die Milchkaraffe HOT ist nicht korrekt eingesetzt oder nicht vorhanden
Setze die Milchkaraffe HOT ein und drücke sie fest an: Vom Kaffeefullautomaten ertönt ein akustisches Signal (falls die Funktion akustisches Signal aktiviert ist).

*Das ist nicht die richtige
Karaffe!
Verwende die LatteCrema
Hot Karaffe oder wähle ein
anderes Getränk*



- Es wurde ein heißes Milchgetränk angefordert, aber der Benutzer hat die falsche Milchkaraffe (LatteCrema Cool Karaffe) eingesetzt.
Entferne die Milchkaraffe für kalte Milchgetränke und setze die Milchkaraffe für heiße Milchgetränke (LatteCrema Hot Karaffe, mit schwarzem Deckel) ein.

*Kannst Du die LatteCrema
Cool Milchkaraffe
einsetzen?*



- Die Milchkaraffe HOT ist nicht korrekt eingesetzt oder nicht vorhanden
Setze die Milchkaraffe COOL ein und drücke sie fest an: Vom Kaffeefullautomaten ertönt ein akustisches Signal (falls die Funktion akustisches Signal aktiviert ist).

*Das ist nicht die richtige
Karaffe!
Verwende die LatteCrema
Cool Karaffe oder wähle
ein anderes Getränk*



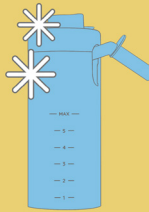
- Es wurde ein kaltes Milchgetränk angefordert, aber der Benutzer hat die falsche Milchkaraffe (LatteCrema Hot Karaffe) eingesetzt.
Entferne die Milchkaraffe für heiße Milchgetränke und setze die Milchkaraffe für kalte Milchgetränke (LatteCrema Cool Karaffe) ein.

Es ist Zeit, die Karaffe zu reinigen. Stelle einen Behälter unter den Auslauf. Bereit?



- Nach jeder Zubereitung von Milchgetränken fordert der Kaffeevollautomat die Reinigung (Funktion Clean) der Milchkaraffe (E) an.
Gehe gemäß den Angaben im Abschnitt vor. ["10.2.2.1 Reinigung der Milchkaraffe nach jedem Gebrauch"](#)

Denke daran, die Milchkaraffe in den Kühlschrank zu stellen



- Es wurde ein Milchgetränk zubereitet und die Milchkaraffe (E) befindet sich noch am Kaffeevollautomaten.
Nimm die Milchkaraffe heraus und stelle sie in den Kühlschrank.

11.4 Alarmmeldungen



Ich kann das Getränk nicht beenden. Leere den Kaffeesatzbehälter, die Abtropfschale und versuche es erneut

- Es wurde zu viel Kaffee verwendet.
Drücke OK (B3), nimm die Abtropfschale (A7) und den Kaffeesatzbehälter (A11) heraus, leere sie beide und setze dann alles wieder in den Kaffeevollautomaten ein. Wiederhole die Zubereitung.



Ich kann das Getränk nicht beenden. Reduziere die Kaffeepulvermenge, leere den Kaffeesatzbehälter und versuche es erneut

- Es wurde zu viel Kaffeepulver eingefüllt
Drücke OK (B3), nimm die Abtropfschale (A7) und den Kaffeesatzbehälter (A11) heraus, leere sie beide und setze dann alles wieder in den Kaffeevollautomaten ein. Wiederhole die Zubereitung und reduziere dabei die Kaffeepulvermenge (höchstens einen Messlöffel).



Ich kann das Getränk nicht beenden. Bitte erhöhe den Mahlgrad um 1 (+1)

- Der Mahlgrad ist zu fein, sodass der Kaffee zu langsam oder gar nicht herausläuft.
Drücke „OK“ (B3) und korrigiere den Mahlgrad (siehe Abschnitt „Mahleinstellungen“).



Ich kann das Getränk leider nicht beenden. Reduziere die Intensität und versuche es erneut

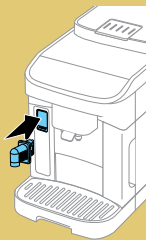
- Der Mahlgrad ist zu fein, sodass der Kaffee zu langsam oder gar nicht herausläuft.
Drücke OK (B3), um zur Homepage (Startseite) zurückzukehren.
Wiederhole die Zubereitung und wähle dabei aus den individuellen Getränkeinstellungen eine geringere Intensität (siehe [Heiße Kaffeegetränke](#)).



Ich kann das Getränk nicht beenden. Reduziere die Kaffeepulvermenge und versuche es erneut

- Es wurde zu viel Kaffeepulver verwendet.
Drücke OK (B3), wiederhole die Zubereitung und reduziere dabei die Kaffeepulvermenge (höchstens einen Messlöffel).

Setze den Wasserauslauf ein



- Der Wasserauslauf (D2) ist nicht korrekt eingesetzt oder nicht vorhanden.
Setze den Wasserauslauf ein und drücke ihn fest an:
Vom Kaffeevollautomaten ertönt ein akustisches Signal (falls die Funktion akustisches Signal eingeschaltet ist).



Es ist Zeit, den Filter auszutauschen. Fangen wir an?

- **Der Wasserfilter (D6) ist verbraucht.**
Drücke „OK“ (B3), um den Filter zu entfernen/auszutauschen, oder „↶“ (B6), wenn dies zu einem anderen Zeitpunkt erfolgen soll. Befolge die Anleitungen im Kapitel [Wasserfilter](#).

Der Wasserkreislauf ist leer. Bereit zum Befüllen?

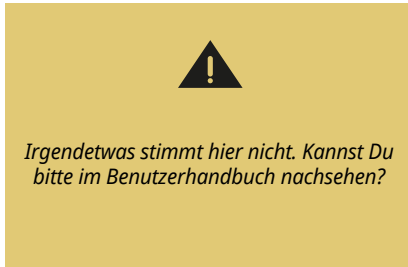


- **Der Wasserkreislauf ist leer**
Drücke „OK“ (B3), um den Kreislauf zu füllen: die Zubereitung wird automatisch beendet.
Sollte das Problem weiterhin bestehen, sicherstellen, dass der Wassertank (A9) beim Einsetzen fest nach unten gedrückt wurde.
- **Es wurde ein neuer Wasserfilter eingesetzt**
Vergewissere Dich, dass die Angaben zum Einsetzen des neuen Wasserfilters (D6) richtig befolgt wurden (Abschnitt [Wasserfilter](#)). Sollte das Problem weiterhin bestehen, entferne den Wasserfilter.

Ich führe gerade die Reinigung durch. In Kürze bin ich wieder für Dich da

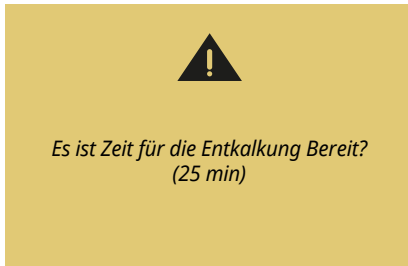


- **Das Gerät erkennt Verunreinigungen in seinem Inneren.**
Warte, bis das Gerät betriebsbereit ist, und wähle das gewünschte Getränk erneut an. Sollte das Problem weiterhin bestehen, wende Dich an den technischen Kundendienst.

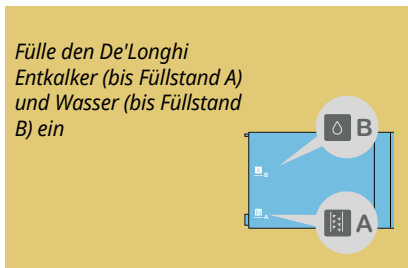


- Das Maschineninnere ist stark verschmutzt.
Reinige den Kaffeevollautomaten sorgfältig, wie im Kapitel „10 REINIGUNG UND WARTUNG“ beschrieben. Wenn der Kaffeevollautomat nach der Reinigung noch immer die Meldung anzeigt, wenden Sie sich bitte an den Kundendienst und/oder an eine autorisierte Kundendienststelle.

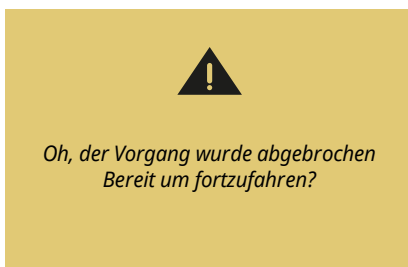
11.5 Meldungen zur Reinigung und zum Entkalken



- Zeigt an, dass der Kaffeevollautomat entkalkt werden muss.
Wenn die Entkalkung durchgeführt werden soll, drücke „OK“ (B3) und befolge die Anleitung, andernfalls drücke „↶“ (B6): In diesem Fall erscheint auf der Homepage (Startseite) (C) die Kontrolllampe (C2), um daran zu erinnern, dass die Entkalkung durchgeführt werden muss (siehe Kapitel „10.6.2 Entkalken“).



- Während der Anleitung zur Vorbereitung auf den Start des Entkalkungszyklus ist die Entkalkungslösung im Wassertank nicht ausreichend. Bereite die Entkalkungslösung gemäß den Angaben im Kapitel vor. „10.6.2 Entkalken“



- Entkalkung abgebrochen oder nicht korrekt beendet
Drücke OK (B3), um fortzufahren (siehe Kapitel „10.6.2 Entkalken“).
- Installation des Wasserfilters abgebrochen oder nicht korrekt beendet
Drücke OK, um fortzufahren (siehe Kapitel Wasserfilter).

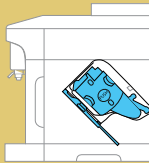




*Es ist Zeit, Deinen Kaffeevollautomaten zu reinigen.
Bereit um zu beginnen?
(~ 10 min)*

- Der Kaffeevollautomat benötigt eine gründliche Reinigung. Wenn Du sie sofort durchführen möchtest, Drücke „OK“. Wenn Du sie auf später verschieben möchtest, drücke „↶“ (B6): Der Kaffeevollautomat blendet den Alarm bei jedem Einschalten neu ein. (Siehe [“10.6.1 Gründliche Reinigung des Kaffeevollautomaten“](#)).

Kannst Du die Brühgruppe einsetzen?

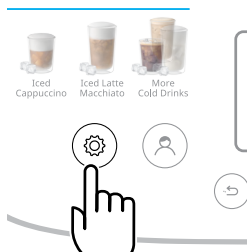


- Die Brühgruppe wurde nach der Reinigung nicht wieder eingesetzt. (A18)
Die Brühgruppe, wie im Abschnitt beschrieben, einsetzen. [“10.6.1 Gründliche Reinigung des Kaffeevollautomaten“](#)

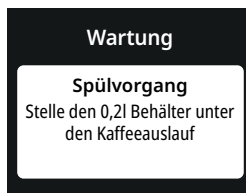
- Der Kaffee ist nicht heiß (1)

Seit der letzten Kaffeezubereitung sind zwei bis drei Minuten vergangen und der interne Kreislauf des Kaffeefullautomaten hat sich abgekühlt: Es ist empfehlenswert, einen Spülvorgang mit Heißwasser durchzuführen.

Drücke auf der Homepage (Startseite)  um das Menü Geräteeinstellungen aufzurufen:



*Wähle im Bereich „Wartung“ die Option **Spülvorgang** und gehe gemäß den Angaben vor, um den Spülvorgang zu starten. Nach einigen Sekunden tritt Heißwasser aus, das den internen Wasserkreislauf des Kaffeefullautomaten reinigt und aufheizt.*



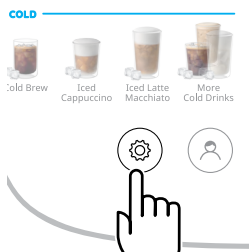
- Der Kaffee ist nicht heiß (2)

Die Tassen wurden nicht vorgewärmt. Wärme die Tassen vor, indem Du sie mit Heißwasser ausspülst. (z.B. unter Verwendung der Funktion „8 Heißwasser“.

- **Der Kaffee ist nicht heiß (3)**

Die für die Kaffeezubereitung eingestellte Temperatur ist zu niedrig. Wähle eine höhere Temperatur, wie nachfolgend angegeben:

Drücke auf der Homepage (Startseite) , um das Menü Geräteeinstellungen aufzurufen:




*Wähle im Bereich „Vorlieben“ die Option **Kaffeetemperatur** und gehe gemäß den Angaben vor, um eine höhere Temperatur zu wählen.*

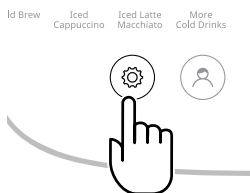


- **Der Kaffee ist nicht heiß (4)**

Die Entkalkung muss durchgeführt werden: Gehe wie im Kapitel "10.6.2 Entkalken" erläutert vor.

Überprüfe anschließend, dass die eingestellte Wasserhärte der Härte Deines Wassernetzes entspricht (siehe [Überprüfe die Wasserhärte](#)).

- Der Kaffee ist zu dünn und hat wenig Crema (1)
Der Kaffee ist zu grob gemahlen. Korrigiere den Mahlgrad gemäß den nachfolgend angegebenen Empfehlungen: Drücke auf der Homepage (Startseite) , um das Menü Geräteeinstellungen aufzurufen:



*Wähle im Bereich „Vorlieben“ die Option **Mahleinstellungen** und korrigiere die Einstellung gemäß den Angaben mit dem Drehknopf zur Einstellung des Mahlgrads(A19).*

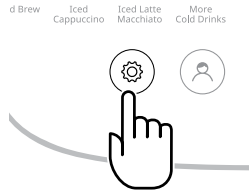


- Der Kaffee ist zu dünn und hat wenig Crema (2)
*Der Kaffee ist nicht geeignet.
 Verwende Kaffee für Espressomaschinen.*
- Der Kaffee ist zu dünn und hat wenig Crema (3)
Der Kaffee ist nicht frisch: Die Kaffeepackung ist seit zu langer Zeit geöffnet und der Kaffee hat sein Aroma verloren.

- Der Kaffee läuft zu langsam oder tröpfchenweise heraus

Der Kaffee ist zu fein gemahlen. Korrigiere den Mahlgrad gemäß den nachfolgend angegebenen Empfehlungen:

Drücke auf der Homepage (Startseite) , um das Menü Geräteeinstellungen aufzurufen:



*Wähle im Bereich „Vorlieben“ die Option **Mahleinstellungen** und korrigiere die Einstellung gemäß den Angaben mit dem Drehknopf zur Einstellung des Mahlgrads(A19).*



- Der Kaffee läuft nicht aus einem oder beiden Ausgüssen des Kaffeeauslaufs.(A5)

Die Löcher der Ausgüsse des Kaffeeauslaufs sind verstopft. Führe die Reinigung gemäß den Angaben im Abschnitt durch

“10.5.4 AUSGÜSSE DES KAFFEEAUSLAUFS”



-
- Der ausgegebene Kaffee ist wässrig

Der Kaffeepulverschacht ist verstopft.

Führe die Reinigung gemäß den Angaben im Abschnitt durch

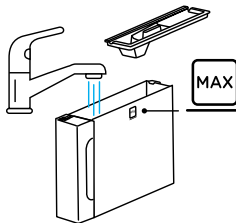
“10.5.2 REINIGUNG DES KAFFEEPULVERSCHACHTS”



- Das zubereitete Getränk ist zu wenig

Das Wasser im Wassertank (A9) ist nicht ausreichend

Fülle den Wassertank immer bis zum maximalen Füllstand auf.



-
- Die Brüheinheit (A18) lässt sich nicht herausnehmen.
*Die Ausschaltung wurde nicht richtig durchgeführt.
Führe die Ausschaltung durch Drücken von  (B1) durch (siehe „4
Ausschalten des Kaffeefullautomaten“)*
 - Nach Beendigung der Entkalkung fordert das Gerät einen dritten Spülvorgang an.
*Während der beiden Spülvorgänge wurde der Tank (A9) nicht bis zum maximalen Füllstand gefüllt.
Gehe gemäß der Anforderung des Kaffeefullautomaten vor, leere zuvor jedoch die Abtropfschale (A7), um zu vermeiden, dass das Wasser über den Rand läuft.*
 - Die Tassenablage (A3) ist heiß.
Es wurden mehrere Getränke schnell nacheinander zubereitet.
 - Nach der Reinigung lässt sich die Abtropfschale (A7) nicht in den Kaffeefullautomaten einsetzen.
*Die Kondensatschale (A10) ist nicht richtig positioniert.
Überprüfe, ob die Kondensatschale richtig eingesetzt ist.*
 - Das Gerät stößt Dampf aus der Abtropfschale (A7) aus und/oder auf der Aufstellfläche des Gerätes befindet sich Wasser.
*Nach der Reinigung wurde der Rost der Abtropfschale (A12) nicht wieder eingesetzt.
Setze den Rost der Abtropfschale wieder in die Abtropfschale ein.*

-
- Die Milch weist große Blasen auf oder spritzt aus dem Milchauslauf (E4) oder ist zu wenig aufgeschäumt (1)
Siehe Tabelle in den Abschnitten "3. Schiebe die Klappe (A4) nach unten, drücke die Karaffe fest auf den Anschluss und raste sie daran ein (Abb. 59). Es ertönt ein akustisches Signal (falls die Funktion eingeschaltet ist)." und "7.5.1 Welche Milch sollte in der „LatteCrema Cool“ Milchkaraffe verwendet werden?"
Sollte das Resultat dennoch nicht zufriedenstellend sein, versuche es mit einer anderen Milchmarke.
Bei pflanzliche Alternativen wird die Verwendung der „Barista-Varianten“ empfohlen.
 - Die Milch weist große Blasen auf oder spritzt aus dem Milchauslauf (E4) oder ist zu wenig aufgeschäumt (2)
Reinige den Deckel der Milchkaraffe (E2) sorgfältig, wie in den Kapiteln „10.2.2.1 Reinigung der Milchkaraffe nach jedem Gebrauch“ und „10.2.2.2 Komplette Reinigung der Milchkaraffe“ beschrieben.

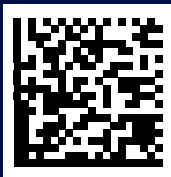
13 TECHNISCHE DATEN

Spannung:	220-240 V~ 50-60 Hz max. 10 A
Leistung:	1450 W
Druck:	1,5 MPa (15 bar)
Fassungsvermögen des Wassertanks:	1,9 l
Abmessungen BxTxH:	240x440x360 mm
Kabellänge:	1200 mm
Gewicht:	9,6 kg
Max. Füllmenge Bohnenbehälter:	250 g

De'Longhi behält sich vor, die technischen und optischen Eigenschaften jederzeit zu ändern, ohne die Funktionalität und die Qualität der Produkte zu beeinträchtigen.

13.1 Empfehlungen zur Energieeinsparung

- Um den Energieverbrauch zu reduzieren, entferne nach der Zubereitung von einem oder mehreren Getränken die Milchkaraffe (E).
- Stelle die Auto-Abschaltung auf 15 Minuten ein (siehe Abschnitt „Auto-Abschaltung“);
- Aktiviere den Energiesparmodus (siehe Abschnitt „Energiesparmodus“);
- Führe den Entkalkungszyklus durch, wenn er vom Kaffeevollautomaten angefordert wird (siehe „10.6.2 Entkalken“).



57132C9862_00_0326